

Jan Jadczyzyn, Piotr Koza

*Instytut Uprawy Nawożenia i Gleboznawstwa – Państwowy Instytut Badawczy
w Puławach*

WDRAŻANIE WYBRANYCH PAKIETÓW ROLNO-ŚRODOWISKOWYCH ORAZ ZALESIENÍ NA OBSZARACH PROBLEMOWYCH ROLNICTWA (OPR)*

Słowa kluczowe: Program rolnośrodowiskowy, zalesianie, Obszary Problemowe Rolnictwa, ochrona gleby

Wstęp

Ochrona zasobów glebowych przed degradacją oraz racjonalne ich wykorzystanie w długiej perspektywie czasu jest jednym z głównych priorytetów Wspólnej Polityki Rolnej (WPR) Unii Europejskiej (EU). Działania prośrodowiskowe na poziomie kraju w ramach Programu Rozwoju Obszarów Wiejskich w latach 2007-2013 (PROW 2007-2013) były realizowane w ramach Osi 2 poprzez program rolnośrodowiskowy, *Zalesienie i wsparcie obszarów o niekorzystnych warunkach gospodarowania* (ONW). Działania te są głównymi instrumentami finansowymi rekompensującymi rolnikom usługi ekosystemowe na rzecz ochrony przyrody, w tym stosowanie tradycyjnych metod gospodarowania. Celem programu rolnośrodowiskowego jest ochrona przyrody i zachowanie dobrego stanu środowiska poprzez redukcję presji środowiskowej rolnictwa i maksymalizację jego pozytywnego oddziaływania na różnorodność biologiczną i krajobraz obszarów wiejskich (9). Działania w programie rolnośrodowiskowym wykraczają poza wymogi dobrej kultury rolnej przy zachowaniu wymogów ochrony środowiska, które rolnik musiał spełniać korzystając z płatności obszarowych (JPO i UPO).

Działania ochronne realizowane w ramach pakietów rolnictwa zrównoważonego, rolnictwa ekologicznego oraz ochrony gleb i wód mają szczególne znaczenie na obszarach problemowych rolnictwa (OPR) z uwagi na niekorzystne zjawiska degradacji gleby i zanieczyszczenie wód, nasilenie procesów erozyjnych, niską zawartość materii organicznej oraz zakwaszenie gleb (2, 3, 5, 7, 11).

* Opracowanie wykonano w ramach zadania 2.2 w programie wieloletnim IUNG-PIB.

Autorzy opracowania składają podziękowania ARiMR – Departamentowi Płatności Bezpośrednich oraz Departamentowi Baz Referencyjnych za udostępnienie danych.

Celem realizowanych badań była ocena poziomu wdrażania wybranych pakietów ochronnych w ramach programu rolnośrodowiskowego w skali kraju i poszczególnych województw z uwzględnieniem obszarów problemowych rolnictwa.

Uzyskane wyniki badań wskazują na bardzo duże przestrzenne różnicowanie wdrażania wybranych pakietów programu rolnośrodowiskowego oraz zalesień w poszczególnych województwach. Różnice udziału powierzchni użytków rolnych zajętych pod analizowane działania w stosunku do jednolitej powierzchni obszarowej (JPO) sięgają kilkuset procent. Na obszarach OPR pakiety ochronne są stosowane w znacznie mniejszym stopniu w porównaniu do pozostałych obszarów. Jedynie działania zalesienia prowadzone jest w sposób równomierny zarówno na obszarach OPR jak i poza nimi. Odnotowano niekorzystne trendy we wdrażaniu pakietu *Ochrona gleb i wód*, którego udział w powierzchni objętej jednolitą płatnością obszarową zmniejszył się z 6,1% w roku 2009 do 3,8% w roku 2014. Na obszarach OPR zagrożonych erozją udział ten zmniejszył się z 3,9 do 2,8% (4). Zmiany te świadczą o zmniejszaniu się ochrony zasobów glebowych i wodnych realizowanej w ramach PROW 2007-2013.

Material i metody

Ocenę wdrażania wybranych pakietów PRŚ PROW 2007-2013 oraz działania "Zalesianie" przeprowadzono w oparciu o bazy danych Agencji Modernizacji i Restrukturyzacji Rolnictwa oraz wyników własnych badań uzyskanych w ramach realizacji Programu Wieloletniego IUNG-PIB w latach 2005-2010 i 2011-2015. Z programu rolnośrodowiskowego do oceny wybrano działania mające największy wpływ na ochronę zasobów glebowych i wodnych realizowane w ramach pakietu rolnictwa zrównoważonego, rolnictwa ekologicznego oraz pakietu *Ochrona gleb i wód*. Dodatkowo, ocenie poddano również działanie "Zalesianie", które na obszarach o małej przydatności do produkcji rolnej i obszarach zagrożonych erozyjną degradacją stanowi skuteczną ochronę zasobów glebowych i wodnych.

W pracy poddano analizie wybrane pakiety programu rolnośrodowiskowego PROW 2007-2013, które w największym stopniu oddziałują na ochronę zasobów glebowych i wodnych, tj.:

- Pakiet 1. *Rolnictwo zrównoważone*
- Pakiet 2. *Rolnictwo ekologiczne*
- Pakiet 8. *Ochrona gleb i wód*

Pakiet *Rolnictwa zrównoważonego* skierowany jest do gospodarstw towarowych, a jego celem jest zrjonalizowanie intensywności produkcji i zmniejszenie negatywnego oddziaływania na środowisko glebowe i wodne. Wymogi podstawowe tego pakietu dotyczą racjonalnego wykorzystania nawozów w nawiązaniu do aktualnej zasobności gleby i wymagań pokarmowych roślin, ograniczenia zużycia azotu, przechowywania nawozów naturalnych, wymogów stosowania środków ochrony roślin, utrzymania porządku w gospodarstwie i przestrzegania norm w ochronie

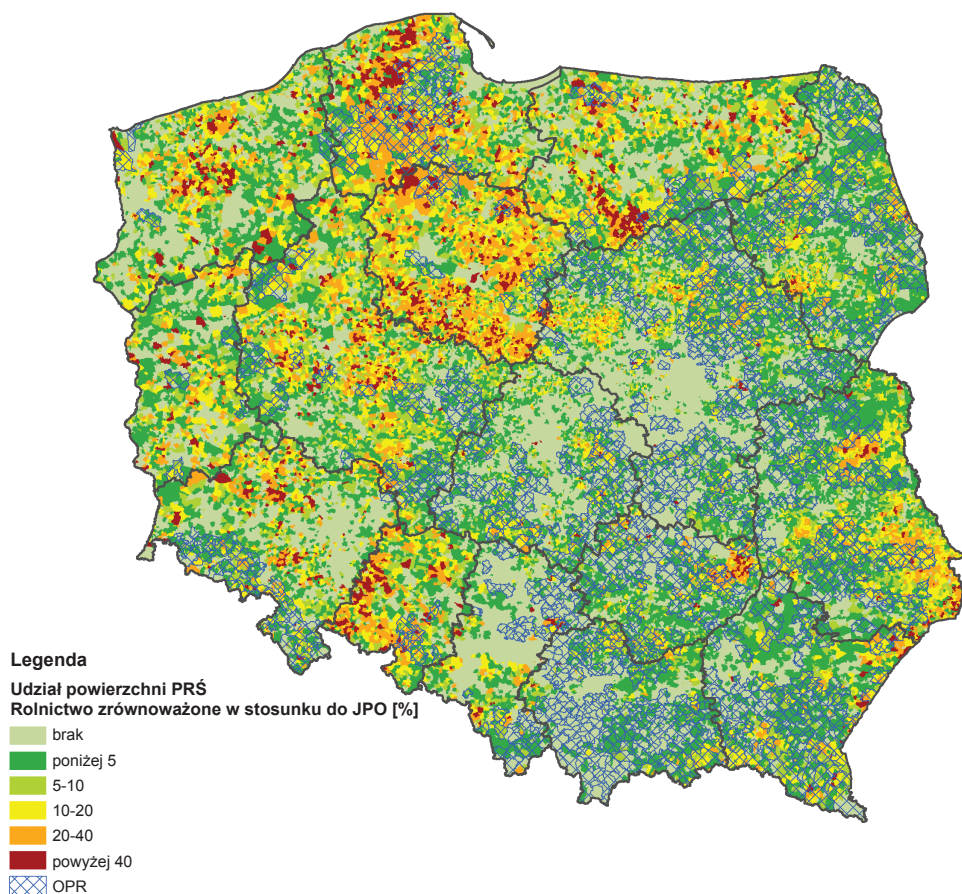
przyrody (8). Pakiet *Rolnictwa ekologicznego* polega na wdrażaniu w gospodarstwie zasad produkcji rolnej zgodnej z przepisami o rolnictwie ekologicznym, utrzymaniu kultury rolnej, dbałości o stan fitosanitarny roślin i ochronę gleby. Jest to sposób na zrównoważoną produkcję roślinną i zwierzęcą w gospodarstwie oparty na środkach pochodzenia biologicznego, przy równoczesnym zaniechaniu stosowania w procesie produkcji żywności środków chemii rolnej, weterynaryjnej i spożywczej (10). Głównym celem pakietu *Ochrona gleb i wód* jest ograniczanie erozyjnej degradacji gleby oraz ochrona wód powierzchniowych i gruntowych przed zanieczyszczeniem azotanami pochodzenia rolniczego (1). Działania ochronne pakietu realizowane są poprzez odpowiedni dobór do warunków glebowo-klimatycznych i wodnych roślin uprawianych na zieloną biomasę. W pakiecie stosowane były 3 warianty ochrony: wsiewki poplonowe, międzyplon ozimy i międzyplon ścierniskowy.

Na podstawie bazy danych ARiMR obliczono powierzchnie użytków rolnych zajętych pod analizowane pakiety PRŚ oraz zalesianie w poszczególnych obrębach geodezyjnych. Następnie obliczono udziały tych powierzchni w stosunku do jednolitej powierzchni obszarowej (JPO) objętej dopłatami obszarowymi w ramach PROW 2007-2013. Zestawienia udziałów powierzchni wykonano oddzielnie dla obszarów problemowych rolnictwa oraz poza nimi w odniesieniu do poszczególnych województw. W obliczeniach wykorzystano obszary OPR zdefiniowane zgodnie z metodyką opisaną w literaturze z zakresu obszarów problemowych rolnictwa (2, 6). Na podstawie przeprowadzonych obliczeń opracowano mapy udziału użytków rolnych objętych poszczególnymi pakietami oraz zalesianiem. Użytki rolne zajęte pod pakiety przedstawiono na mapach w klasach udziału procentowego z rozdzielczością do obrębu geodezyjnego. Wyniki zaprezentowano na tle obszarów OPR. W oparciu o dane literaturowe (4) dokonano porównania powierzchni zajętej pod pakiet *Ochrona gleb i wód* w roku 2014 oraz 2009 na obszarach OPR zagrożonych erozją wodną oraz pozostałych terenach.

Wyniki badań

Wyniki oceny analizowanych pakietów ochronnych wdrażanych w ramach programu rolnośrodowiskowego (PRŚ) PRW 2007-2013, przeprowadzonej na podstawie danych ARiMR, wykazały ich duże przestrzenne zróżnicowanie. Różnice te występują zarówno na obszarach OPR, jak i poza nimi. Powierzchnie użytków rolnych zajętych pod pakiet *Rolnictwa zrównoważonego* występują głównie w północnej i zachodniej części Polski (rys. 1). Obszary Polski centralnej i południowej charakteryzują się najmniejszym udziałem tego pakietu. Średni udział użytków rolnych zajętych pod pakiet *Rolnictwa zrównoważonego* w stosunku do jednolitej powierzchni obszarowej (JPO) na obszarach problemowych rolnictwa (OPR) wynosi 5,6%, a na obszarach pozostałych, pozaproblemowych, jest prawie dwukrotnie większy i wynosi 10,0% (tab. 1). Największy odsetek tego pakietu na obszarach OPR odnotowano w województwie

pomorskim 17,1%, opolskim 16,1% i kujawsko-pomorskim 15,9%. W województwie małopolskim, w którym aż 75% gmin należy do obszarów OPR, udział rolnictwa zrównoważonego w ich granicach wynosi 2,6%, a na pozostałych gruntach 3,6% (tab. 1). W kolejnych województwach rolnictwo zrównoważone na obszarach OPR stosowane jest w nieco większym zakresie, zbliżonym do średniego w kraju, i tak np. w województwie świętokrzyskim udział ten wynosi 6,9%, podkarpackim 5,8%, podlaskim 5,6%, a mazowieckim zaledwie 3,0%. Przestrzenny rozkład pakietu *Rolnictwa zrównoważonego* na obszarach OPR nie jest obecnie korzystny i ma mniejszą siłę oddziaływania na przeciwdziałanie niekorzystnym procesom w porównaniu do obszarów pozostałych.



Rys. 1. Mapa udziału użytków rolnych objętych pakietem 1. *Rolnictwo zrównoważone* na tle obszarów OPR

Źródło: opracowanie własne na podstawie danych ARiMR

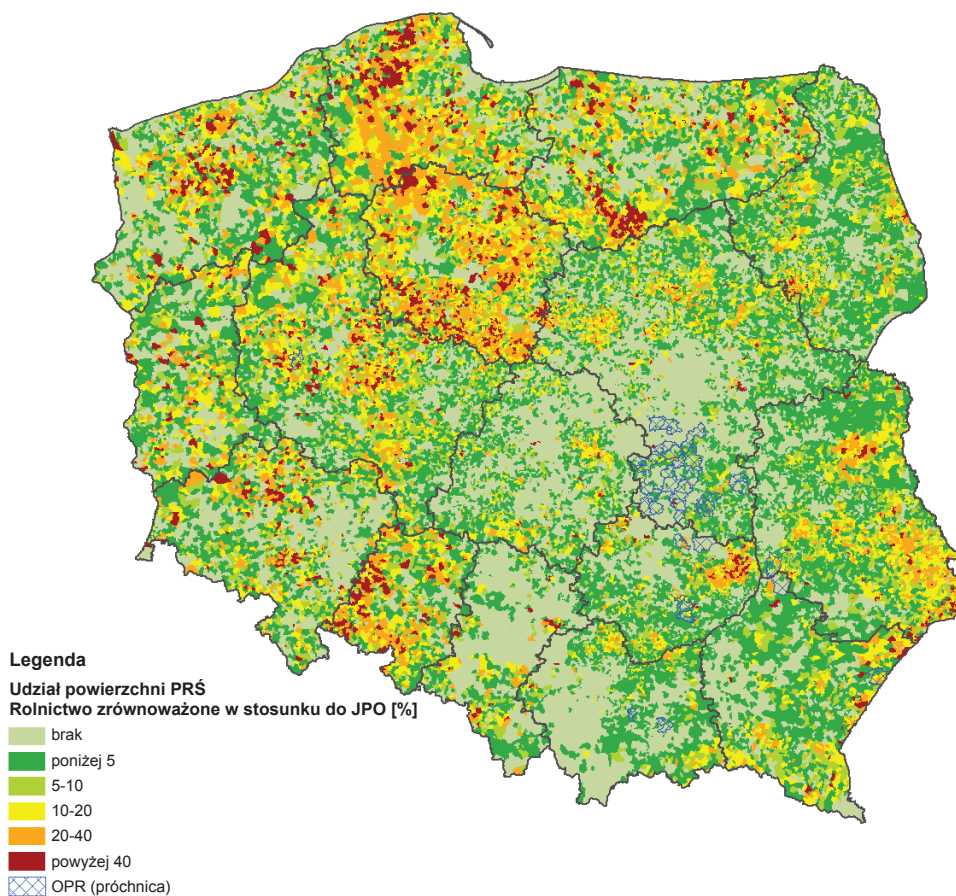
Tabela 1

Udział powierzchni UR objętych pakietem 1. *Rolnictwo zrównoważone* w stosunku do powierzchni jednolitej płatności obszarowej JPO na obszarach OPR i poza nimi

Województwo	Udział rolnictwa zrównoważonego (%)	
	obszary OPR	obszary pozostałe
dolnośląskie	6,1	8,5
kujawsko-pomorskie	15,9	21,6
lubelskie	5,7	9,7
lubuskie	3,0	8,4
łódzkie	3,9	2,4
małopolskie	2,6	3,6
mazowieckie	3,0	4,8
opolskie	16,1	16,9
podkarpackie	5,8	6,5
podlaskie	5,6	5,0
pomorskie	17,1	16,1
śląskie	1,9	4,8
świętokrzyskie	6,9	6,2
warmińsko-mazurskie	10,7	11,3
wielkopolskie	5,4	10,0
zachodniopomorskie	3,8	9,5
Polska	5,6	10,0

Rozmieszczenie użytków rolnych objętych pakietem *Rolnictwa zrównoważonego* na tle obszarów OPR o bardzo niskiej zawartości próchnicy w glebie (OPR – próchnica) przedstawiono na rysunku 2. Gminy o bardzo niskiej zawartości próchnicy skupione są głównie w południowej części województwa mazowieckiego i znajdują się poza strefą największego udziału wspomnianego pakietu. Średni udział użytków rolnych zajętych pod realizację tego pakietu na obszarach OPR o niskiej zawartości próchnicy wynosi 2,6% i jest ponad trzykrotnie mniejszy w porównaniu do pozostałych obszarów, gdzie udział ten wynosi 8,8% (tab. 2). W województwie mazowieckim, w którym znajduje się większość gmin (74% liczby gmin w kraju) włączonych do obszarów OPR z bardzo niską zawartością próchnicy w Polsce, udział użytków rolnych zajętych pod pakiet rolnictwa zrównoważonego wynosił zaledwie 1,4%, czyli był prawie dwukrotnie niższy w stosunku do pozostałych obszarów (tab. 2). Tak niski udział działań realizowanych w ramach rolnictwa zrównoważonego może świadczyć o bardzo niskim potencjale produkcyjnym gleb i zdecydowanie mniejszym występowaniu gospodarstw towarowych. Mniejsze zainteresowanie rolników

pozyskaniem dodatkowych środków za usługi środowiskowe w ramach programu rolnośrodowiskowego może być też objawem słabości rolnictwa na tych obszarach. Prowadzenie produkcji rolniczej na glebach o bardzo niskiej zawartości substancji organicznej bez należytego przestrzegania zasad dobrej kultury rolnej, stosowania nawozów organicznych i utrzymania w płodozmianie odpowiedniego udziału roślin wzbogacających glebę w materię organiczną, może prowadzić do dalszego spadku zawartości próchnicy, pogorszenia właściwości fizykochemicznych i degradacji gleby.



Rys. 2. Mapa udziału użytków rolnych objętych pakietem 1. *Rolnictwo zrównoważone* na tle obszarów OPR o bardzo niskiej zawartości próchnicy

Źródło: opracowanie własne na podstawie danych ARiMR

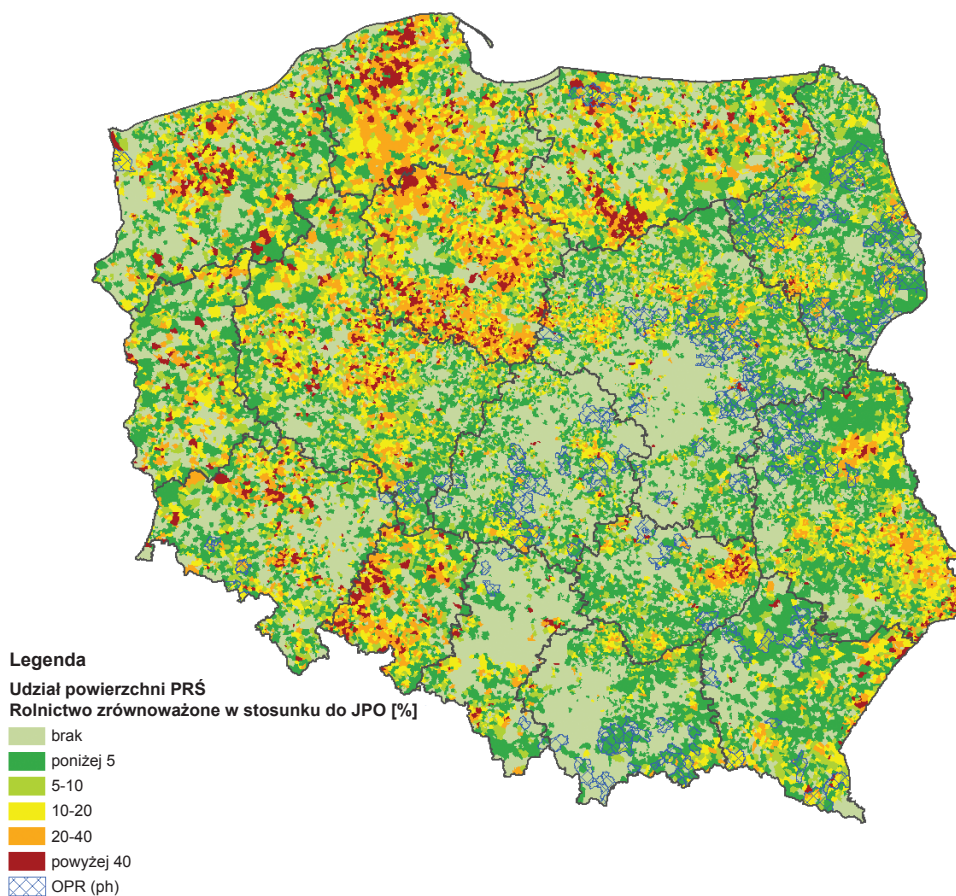
Tabela 2

Udział powierzchni UR objętych pakietem 1. *Rolnictwo zrównoważone* w stosunku do powierzchni jednolitej płatności obszarowej JPO na obszarach OPR – o bardzo niskiej zawartości próchnicy i poza nimi

Województwo	Udział rolnictwa zrównoważonego (%)	
	OPR – b. niska zawartość próchnicy	obszary pozostałe
dolnośląskie	-	8,1
kujawsko-pomorskie	-	21,3
lubelskie	8,4	8,1
lubuskie	-	8,3
łódzkie	-	3,0
małopolskie	0,2	2,9
mazowieckie	1,4	4,1
opolskie	-	16,8
podkarpackie	10,0	6,0
podlaskie	-	5,3
pomorskie	-	16,3
śląskie	-	4,0
świętokrzyskie	4,3	6,6
warmińsko-mazurskie	-	11,2
wielkopolskie	12,2	9,2
zachodniopomorskie	-	9,4
Polska	2,6	8,8

Kolejne analizy pakietu Rolnictwa zrównoważonego przeprowadzono na tle obszarów problemowych rolnictwa o silnie kwaśnych glebach (OPR – pH). W skali kraju do obszarów OPR o silnie kwaśnych glebach zakwalifikowanych jest 176 gmin (6). Największe skupiska tych gmin znajdują się w części środkowej, wschodniej oraz południowej, obejmując teren województwa mazowieckiego, łódzkiego, podlaskiego oraz, w mniejszym stopniu, obszar województwa małopolskiego i podkarpackiego (rys. 3). Średni wskaźnik udziału rolnictwa zrównoważonego w stosunku do jednolitej powierzchni obszarowej (JPO) na obszarach problemowych rolnictwa o bardzo niskim odczynie gleby wynosi 4,2%. Na pozostałych terenach wskaźnik ten jest ponad dwukrotnie większy i wynosi 9,0% (tab. 3). W strefie obszarów OPR o silnie kwaśnych glebach jedynie w województwie podlaskim udział rolnictwa zrównoważonego jest większy od średniego wskaźnika dla kraju i wynosi 5,7%. W pozostałych województwach np. mazowieckim i łódzkim udział ten jest mniejszy i wynosi odpowiednio

2,7% oraz 3,6%. W glebach silnie zakwaszonych występują zakłócenia w pobieraniu składników mineralnych przez rośliny i ryzyko wymywania składników mineralnych, w tym rozpuszczalnych form glinu i metali ciężkich. Wdrażanie pakietu *Rolnictwa zrównoważonego* jest gwarancją systematycznego monitorowania odczynu gleby i stosowania na odpowiednim poziomie nawozów wapniowych i zmniejszenia ryzyka negatywnego oddziaływania produkcji rolniczej na jakość gleb, wód powierzchniowych oraz gruntowych.



Rys. 3. Mapa udziału użytków rolnych objętych pakietem 1. *Rolnictwo zrównoważone* na tle obszarów OPR – o silnie kwaśnych glebach

Źródło: opracowanie własne na podstawie danych ARiMR

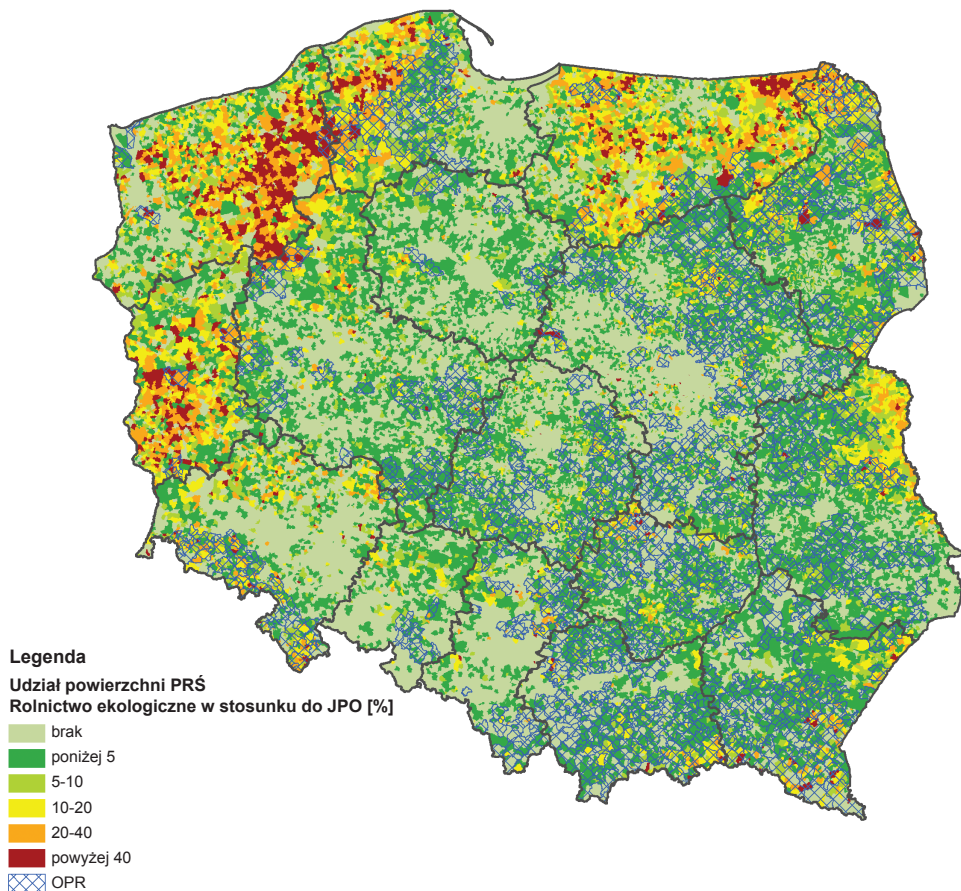
Tabela 3

Udział powierzchni UR objętych pakietem 1. *Rolnictwo zrównoważone* w stosunku do powierzchni jednolitej płatności obszarowej JPO na obszarach OPR – o silnie kwaśnych glebach i poza nimi

Województwo	Udział rolnictwa zrównoważonego (%)	
	OPR - pH	obszary pozostałe
dolnośląskie	8,6	8,1
kujawsko-pomorskie	-	21,3
lubelskie	1,8	8,6
lubuskie	-	8,3
łódzkie	3,6	2,9
małopolskie	1,4	3,0
mazowieckie	2,7	4,1
opolskie	-	16,8
podkarpackie	4,2	6,2
podlaskie	5,7	5,1
pomorskie	-	16,3
śląskie	0,2	4,1
świętokrzyskie	4,0	6,6
warmińsko-mazurskie	19,8	11,1
wielkopolskie	3,3	9,3
zachodniopomorskie	13,4	9,4
Polska	4,2	9,0

Przestrzenny rozkład wdrażania pakietu *Rolnictwo ekologiczne* w kraju zdecydowanie różni się od pakietu *Rolnictwa zrównoważonego* (rys. 4). Średni wskaźnik udziału tego pakietu w stosunku do jednolitej powierzchni obszarowej (JPO) w kraju wynosi 5,3% (tab. 4). Regionalny udział jest bardzo zróżnicowany, od 15,4% w województwie zachodniopomorskim oraz 13,2 i 12,5%, odpowiednio w województwach warmińsko-mazurskim i lubuskim, do około 1% w województwie opolskim i kujawsko-pomorskim. Największe skupiska tego pakietu w granicach obrębów geodezyjnych, o udziale przekraczającym nawet 40%, występują w Polsce północno-zachodniej, zachodniej i północnej. Średni udział rolnictwa ekologicznego na obszarach problemowych rolnictwa w kraju wynosi 4,3%, a na pozostałych terenach 5,3% (tab. 4). W województwach o większych skupiskach gmin zakwalifikowanych do obszarów OPR udział tego pakietu jest znacznie niższy od wartości średniej, i tak w województwie mazowieckim wynosi 2,3%, małopolskim – 2,5%, świętokrzyskim – 2,2%, a lubelskim – 2,6%. Jedynie w województwie pomorskim i podlaskim udział tego pakietu jest ponad dwukrotnie większy od średniej dla kraju i wynosi

odpowiednio 10,2 i 8,9%. Wdrażanie rolnictwa ekologicznego z utrzymaniem zrównoważonej produkcji roślinnej i zwierzęcej oraz wyłącznym stosowaniu nawozów pochodzenia biologicznego może przyczynić się do utrzymania zawartości próchnicy w glebie, a w dłuższej perspektywie czasu do wzrostu jej zawartości.



Rys. 4. Mapa udziału użytków rolnych objętych pakietem 2. *Rolnictwo ekologiczne* na tle obszarów OPR

Źródło: opracowanie własne na podstawie danych ARiMR

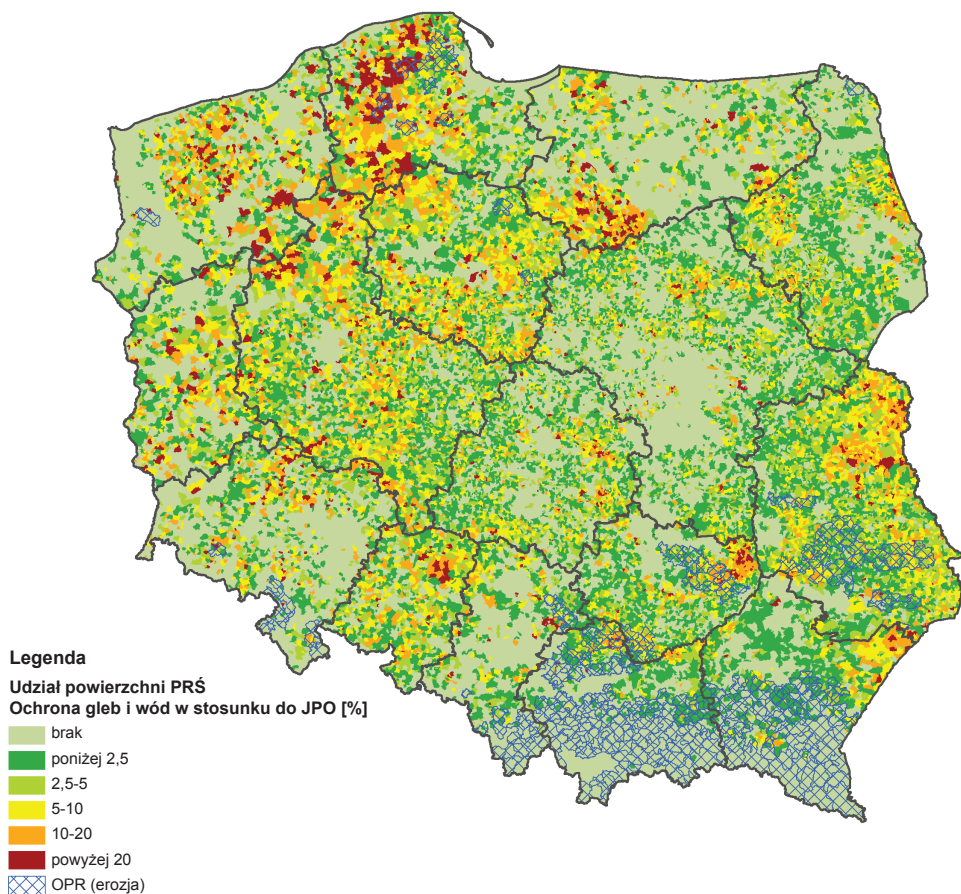
Tabela 4

Udział powierzchni UR objętych pakietem 2. *Rolnictwo ekologiczne* w stosunku do powierzchni jednolitej płatności obszarowej JPO na obszarach OPR i poza nimi

Województwo	Udział rolnictwa ekologicznego (%)	
	obszary OPR	Poza OPR
dolnośląskie	9,8	2,9
kujawsko-pomorskie	2,2	1,4
lubelskie	2,6	4,0
lubuskie	24,4	12,5
łódzkie	2,5	1,7
małopolskie	2,5	1,7
mazowieckie	2,3	1,6
opolskie	0,7	1,3
podkarpackie	4,1	3,5
podlaskie	8,9	4,2
pomorskie	10,2	7,9
śląskie	1,9	2,0
świętokrzyskie	2,2	2,7
warmińsko-mazurskie	9,6	13,2
wielkopolskie	3,7	2,2
zachodniopomorskie	36,7	15,4
Polska	4,3	5,3

Pakiet *Ochrona gleb i wód* jest najważniejszym działaniem w ramach PRŚ PROW 2007-2013 dedykowanym ochronie zasobów glebowych przed degradacją w wyniku procesów erozyjnych i spadku zawartości glebowej materii organicznej oraz ochronie zasobów wodnych przed zanieczyszczeniem substancjami chemicznymi pochodzenia rolniczego. Uprawiane na zieloną masę poplony i międzyplony skutecznie chronią glebę przed erozją w okresie jesienno-zimowym oraz pobierają nadwyżkę łatwo rozpuszczalnych azotanów, które stanowią źródło zanieczyszczenia wód powierzchniowych i gruntowych w tym okresie. Rozkład przestrzenny wdrażania tego działania w skali kraju jest zróżnicowany regionalnie (rys. 5). Obszary OPR zagrożone erozją chronione są w mniejszym stopniu w porównaniu do pozostałych obszarów. Udział użytków rolnych w kraju objętych działaniami pakietu *Ochrona gleb i wód* na obszarach zagrożonych erozją wynosi średnio 2,8%, a na pozostałych obszarach – 3,8% (tab. 5). Na obszarach o największym zagrożeniu erozją w województwie małopolskim i podkarpackim udział pakietu jest najniższy w skali kraju i wynosi zaledwie 1,3 i 0,8%. Nieco większej ochronie podlegają użytki rolne zagrożone erozją w województwie

pomorskim, świętokrzyskim oraz lubelskim, gdzie udział pakietu *Ochrona gleb i wód* wynosi odpowiednio 13,6, 5,6 i 4,0%. Regionalnie, w kilku województwach, w tym m.in. pomorskim, wielkopolskim, zachodnio-pomorskim, warmińsko-mazurskim, lubuskim i lubelskim występują obręby geodezyjne, w których udział użytków rolnych objętych pakietem *Ochrona gleb i wód* w stosunku powierzchni JPO przekracza nawet 20%. Niestety, nie są to obszary zagrożone w największym stopniu procesami erozyjnej degradacji gleb.



Rys. 5. Mapa udziału powierzchni objętej pakietem 8. *Ochrona gleb i wód* na tle obszarów OPR - zagrożonych erozją wodną

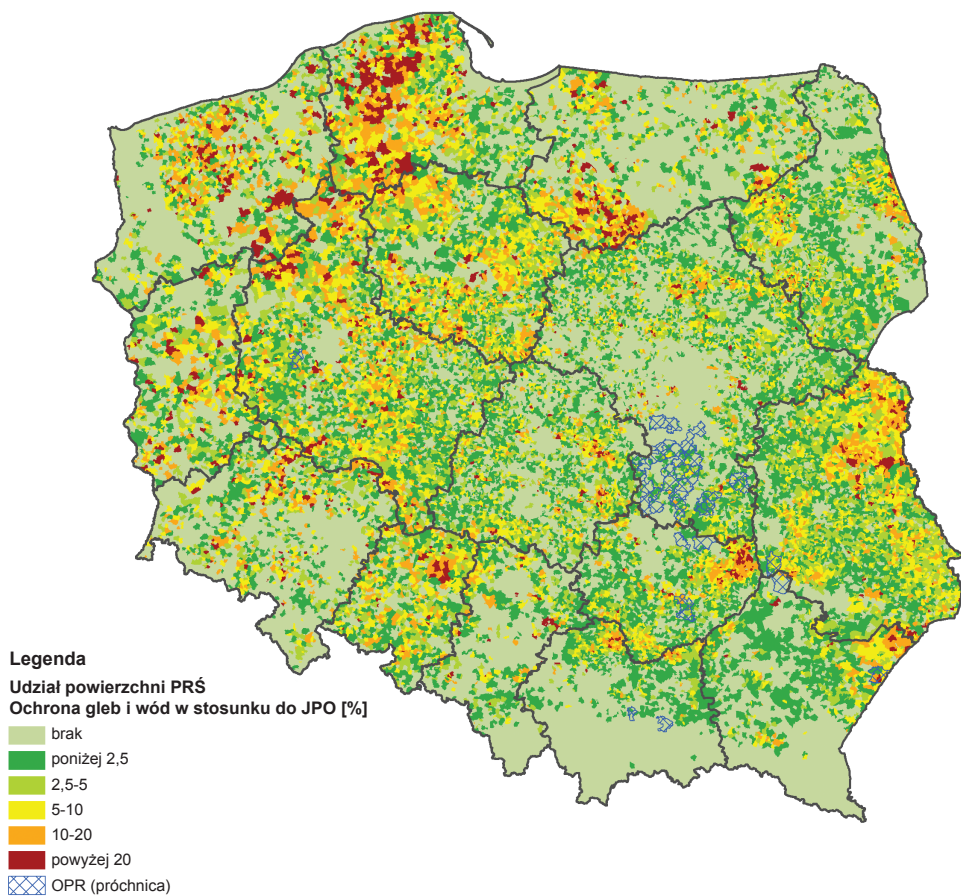
Źródło: opracowanie własne na podstawie danych ARiMR 2014

Tabela 5

Udział powierzchni UR objętych pakietem 8. *Ochrona gleb i wód* w stosunku do powierzchni jednolitej płatności obszarowej (JPO) na obszarach OPR – zagrożonych erozją wodną i poza nimi

Województwo	Udział pakietu 8. <i>Ochrona gleb i wód</i>	
	obszary OPR – zagrożone erozją	obszary pozostałe
dolnośląskie	1,7	2,8
kujawsko-pomorskie	3,6	5,4
lubelskie	4,0	4,9
lubuskie	-	4,2
łódzkie	-	2,6
małopolskie	1,3	2,0
mazowieckie	-	1,9
opolskie	-	4,4
podkarpackie	0,8	3,4
podlaskie	0,7	2,9
pomorskie	13,6	7,5
śląskie	1,2	2,4
świętokrzyskie	5,6	3,6
warmińsko-mazurskie	-	3,6
wielkopolskie	-	4,8
zachodniopomorskie	0,0	4,3
Polska	2,8	3,8

Wyniki przeprowadzonych analiz wskazują na bardzo niski udział pakietu *Ochrona gleb i wód* na obszarach OPR o niskiej zawartości próchnicy, który wynosi zaledwie 1,8% i jest ponad dwukrotnie niższy w porównaniu do pozostałych obszarów (rys. 6, tab. 6). W województwie mazowieckim, na które przypada większość gmin zakwalifikowanych do obszarów OPR o bardzo niskiej zawartości próchnicy, udział tego pakietu sięga zaledwie 1,0% i jest dwukrotnie mniejszy w stosunku do pozostałych użytków rolnych w tym województwie.



Rys. 6. Mapa udziału powierzchni objętej pakietem 8. *Ochrona gleb i wód* na tle obszarów OPR – o bardzo niskiej zawartości próchnicy

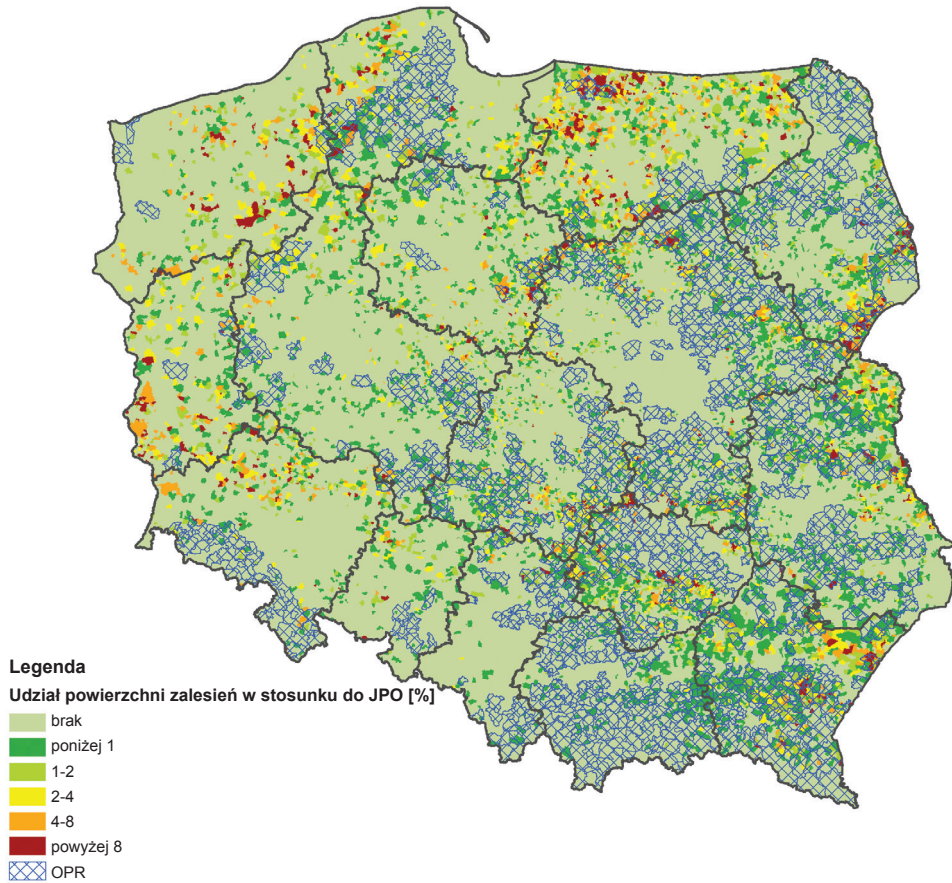
Źródło: opracowanie własne na podstawie danych ARiMR 2014

Tabela 6

Udział powierzchni UR objętych pakietem 8. *Ochrona gleb i wód* w stosunku do powierzchni jednolitej płatności obszarowej (JPO) na obszarach OPR – o bardzo niskiej zawartości próchnicy

Województwo	Udział pakietu 8. <i>Ochrona gleb i wód</i>	
	OPR (próchnica)	obszary pozostałe
dolnośląskie	-	2,7
kujawsko-pomorskie	-	5,4
lubelskie	4,5	4,7
lubuskie	-	4,2
łódzkie	-	2,6
małopolskie	0,0	1,6
mazowieckie	1,0	2,0
opolskie	-	4,4
podkarpackie	10,5	2,2
podlaskie	-	2,9
pomorskie	-	7,9
śląskie	-	2,2
świętokrzyskie	3,5	4,1
warmińsko-mazurskie	-	3,6
wielkopolskie	3,2	4,8
zachodniopomorskie	-	4,3
Polska	1,8	3,8

Udział użytków rolnych zalesionych w Polsce w ramach programu PROW na koniec 2014 roku wyniósł 0,5% (tab. 7). Proces zalesiania realizowany jest w sposób równomierny zarówno na obszarach OPR, jak i poza nimi. Jednak w skali kraju występują regiony i województwa, w których odnotowano znacznie większy wskaźnik zalesiania w pojedynczych obrębach geodezyjnych, przekraczający nawet 8% (rys. 7). Lokalnie, największe udziały nowych zalesień na użytkach rolnych w obrębach geodezyjnych odnotowano w województwie warmińsko-mazurskim, lubuskim, podkarpackim i zachodniopomorskim (rys. 7). Mając na uwadze niższą przydatność użytków rolnych dla rolnictwa na obszarach OPR oraz występujące zagrożenia degradacji gleby można stwierdzić, że proces zalesiania na tych obszarach następuje w niewystarczającym stopniu w porównaniu do pozostałych.



Rys. 7. Mapa udziału powierzchni objętej działaniem "Zalesianie" na tle obszarów OPR

Źródło: opracowanie własne na podstawie danych ARiMR 2014

Tabela 7

Udział powierzchni UR objętych działaniem "Zalesianie" w stosunku do powierzchni jednolitej płatności obszarowej (JPO) na obszarach OPR i terenach pozostałych

Województwo	Udział UR zalesionych (%)	
	obszary OPR	poza OPR
dolnośląskie	0,2	0,4
kujawsko-pomorskie	1,4	0,3
lubelskie	0,3	0,4
lubuskie	1,9	0,8
łódzkie	0,5	0,2
małopolskie	0,1	0,1
mazowieckie	0,4	0,3
opolskie	0,0	0,2
podkarpackie	0,9	0,8
podlaskie	0,6	0,2
pomorskie	0,5	0,6
śląskie	0,1	0,1
świętokrzyskie	0,5	0,7
warmińsko-mazurskie	2,1	1,4
wielkopolskie	0,2	0,2
zachodniopomorskie	0,8	0,6
Polska	0,5	0,5

Podsumowanie

Analiza wybranych pakietów w programie rolnośrodowiskowym uwidoczniła znaczące różnice w powierzchni użytków rolnych przeznaczonych pod usługi środowiskowe na obszarach problemowych rolnictwa (OPR) i poza nimi. Największe różnice wystąpiły w wdrażaniu pakietu rolnictwa zrównoważonego na obszarach o bardzo niskiej zawartości próchnicy (ponad trzykrotna różnica) oraz rolnictwa zrównoważonego na obszarach gleb o bardzo niskim pH (ponad dwukrotna różnica). Z jednej strony różnice te świadczą o małej konkurencyjności obszarów problemowych w zakresie produkcji towarowej, której pewnym wyznacznikiem może być rolnictwo zrównoważone, z drugiej strony o występowaniu na obszarach OPR zwiększonego ryzyka degradacji gleby na skutek jej silnego zakwaszenia i ubytku materii organicznej. Badania wykazały również mniejszy udział pakietu ochrony gleb i wód na obszarach OPR, zarówno w gminach zagrożonych erozją wodną,

jak i w gminach o niskiej zawartości materii organicznej. Mając na uwadze zwiększone ryzyko występowania procesów degradacji gleby na obszarach OPR relacje te należy odwrócić, stosując instrumenty regionalizacji działań ochronnych odpowiednie do oceny ryzyka oraz regulacji finansowych i zachęt ekonomicznych dla rolników. Proces zalesiania użytków rolnych zachodzi w sposób równomierny zarówno na obszarach OPR, jak i poza nimi. Jednak większe zagrożenie degradacji gleby i niski potencjał produkcyjny powinny być przyczyną zwiększenia wskaźnika zalesień użytków rolnych na obszarach OPR. Wyniki badań uwiarykowały niekorzystne trendy we wdrażaniu pakietu *Ochrona gleb i wód* w latach 2009 i 2014. Udział powierzchni tego pakietu w stosunku do jednolitej płatności obszarowej na obszarach OPR zagrożonych erozją zmniejszył się z 3,9 do 2,8%, a na pozostałych obszarach z 6,1 do 3,8% (4). Tak duże zmiany w powierzchni, na której świadczone są działania w ramach tego pakietu świadczą o realnym zmniejszeniu ochrony zasobów glebowych i wodnych w ostatnich latach.

Literatura

1. D u e r I.: Ochrona gleb i wód. Biblioteczka programu rolnośrodowiskowego 2007-2013. Ministerstwo Rolnictwa i Rozwoju Wsi. Warszawa, 2011.
2. F i l i p i a k K., J a d c z y z y n J.: Kryteria wyboru i ocena obszarów problemowych rolnictwa w Polsce. Studia i Raporty IUNG-PIB, Puławy, 2008, **12**: 103-111.
3. F i l i p i a k K.: Uwarunkowania produkcji rolniczej na obszarach gleb silnie zakwaszonych. Studia i Raporty IUNG-PIB, Puławy, 2008, **12**: 113-122.
4. J a d c z y z y n J., K o z a P.: Program rolnośrodowiskowy i zalesienia na obszarach problemowych rolnictwa zagrożonych erozją wodną. Studia i Raporty IUNG-PIB, Puławy, 2011, **27(1)**: 9-17.
5. J a d c z y z y n J.: Ocena warunków przyrodniczo-ekonomicznych gospodarstw na obszarach zagrożonych erozją wodną w Polsce. Studia i Raporty IUNG-PIB, Puławy, 2008, **12**: 155-164.
6. J a d c z y z y n J.: Regionalne zróżnicowanie obszarów problemowych rolnictwa (OPR) w Polsce. Instrukcja upowszechnieniowa IUNG-PIB, Nr **163**, Puławy, 2009.
7. J o ņ c z y k K., J a d c z y z y n J., F i l i p i a k K., S t u c z y Ń s k i T.: Przestrzenne zróżnicowanie zawartości materii organicznej w glebach Polski w kontekście ochrony gleb i ich przyrodniczego wykorzystania. Studia i Raporty IUNG-PIB, Puławy, 2008, **12**: 145-154.
8. K r z y s z t o f o r s k i M.: Rolnictwo zrównoważone. Biblioteczka programu rolnośrodowiskowego 2007-2013. Ministerstwo Rolnictwa i Rozwoju Wsi. Warszawa, 2011.
9. K u c h a r s k a A.: Przewodnik po programie rolnośrodowiskowym. Biblioteczka programu rolnośrodowiskowego 2007-2013. Ministerstwo Rolnictwa i Rozwoju Wsi. Warszawa, 2011.
10. M o t y k a T.: Rolnictwo ekologiczne programu rolnośrodowiskowego 2007-2013. Biblioteczka programu rolnośrodowiskowego 2007-2013. Ministerstwo Rolnictwa i Rozwoju Wsi. Warszawa, 2011.

11. Siebielec G., Stuczyński T., Terelak H., Filipiak K., Koza P., Korzeniowska-Pucułek R., Łopatka A., Jadczyżyn J.: Uwarunkowania produkcji rolniczej w regionach o dużym udziale gleb zanieczyszczonych metalami śladowym. *Studia i Raporty IUNG-PIB, Puławy, 2008, 12: 123-143.*
-

Adres do korespondencji:

*dr Jan Jadczyżyn
Zakład Gleboznawstwa Erozji i Ochrony Gruntów
IUNG-PIB
ul. Czartoryskich 8
24-100 Puławy
tel. (81) 47 86 779
email: JanJ@iung.pulawy.pl*

