

Dorota Laskowska, Teresa Doroszevska

*Institut Uprawy Nawożenia i Gleboznawstwa – Państwowy Institut Badawczy  
w Puławach*

UPRAWA TYTONIU W POLSCE – AKTUALNE UWARUNKOWANIA  
AGRONOMICZNE I ORGANIZACYJNO-EKONOMICZNE\*

**Słowa kluczowe:** tytoń, organizacja uprawy, wsparcie finansowe

**Biologiczne i siedliskowe uwarunkowania uprawy tytoniu w Polsce**

Tytoń pochodzi z Ameryki Południowej, do Europy trafił za pośrednictwem uczestników wyprawy Kolumba. Na początku XVI w. jego użycie rozpowszechniło się w Hiszpanii, a następnie w innych krajach Europy i Bliskiego Wschodu. Do Polski trafił w XVI w. i już w XVII w. nasz kraj stał się uczestnikiem międzynarodowego obrotu tytoniem na mocy umowy, w myśl której król Jan III Sobieski zobowiązywał się dostarczać tytoń królowi Francji Ludwikowi XIV (1). Znaczący rozwój uprawy tytoniu w Polsce nastąpił po powołaniu w 1922 r. Polskiego Monopolu Tytoniowego (2).

W Polsce uprawiany jest jeden gatunek tytoniu – *Nicotiana tabacum* L. Jest to gatunek polimorficzny, zawierający obecnie wiele różnorodnych odmian. W trakcie uprawy tytoniu na świecie w zróżnicowanych warunkach geograficznych oraz w wyniku zapotrzebowania przemysłu na surowiec tytoniowy o różnym zastosowaniu wykształciły się tzw. typy użytkowe tytoniu. Odmiany należące do określonego typu użytkowego charakteryzują się podobną morfologią, wymaganiami siedliskowymi, agrotechniką, składem chemicznym surowca i sposobem suszenia (2). Według klasyfikacji stosowanej w Unii Europejskiej (18) w Polsce uprawia się obecnie następujące typy użytkowe tytoniu:

1. Tytonie papierosowe jasne:
  - odmiany typu Virginia (flue cured) – suszone ogniowo-rurowo (grupa I);
  - odmiany Burley (light air cured) – suszone powietrznie pod osłoną z uniemożliwieniem fermentacji (grupa II).

\* Opracowanie wykonano w ramach zadania 3.5 w programie wieloletnim IUNG-PIB.

## 2. Tytonie papierosowe ciemne:

- odmiany typu Puławski oraz typu Skroniowski Mocny (dark air cured) – suszone powietrznie pod osłoną, z możliwością fermentacji (grupa III);
- odmiany typu Kentucky (fire cured) – suszone powietrznie, a następnie dosuszone w suszarniach z odymianiem (wędzenie) (grupa IV).

Tytonie Virginia dają surowiec o jasnożółtym zabarwieniu, który w zależności od odmiany i warunków uprawy może mieć własności aromatyczne lub stanowić neutralny wypełniacz. Surowiec ten jest wykorzystywany w papierosach średniej i wyższej klasy. Tytonie typu Virginia uprawia się na glebach piaszczystych i piaszczysto-gliniastych, należących do kompleksów od żyniego słabego do żyniego bardzo dobrego, chociaż obecnie nowe odmiany uprawiane są również na glebach zasobniejszych. Zajmują 71% powierzchni uprawy tytoniu w Polsce. Odmiany Burley dają surowiec o jasnobrunatnym zabarwieniu, wykorzystywany w papierosach i wyrobach wymagających sycenia substancjami zapachowymi (niektóre rodzaje papierosów, tytoń fajkowy). Tytonie typu Burley wymagają średnio żyznych gleb. Zajmują ok. 27% powierzchni krajowej uprawy tytoniu. Odmiany typu Puławski i Mocny Skroniowski dają surowiec o brunatnym zabarwieniu, wykorzystywany głównie w papierosach popularnych marek niskiej jakości i w niewielkiej ilości jako dodatek do mieszanek papierosowych wyższego standardu. Surowiec typu Kentucky ma ciemnobrunatne zabarwienie. Wykorzystuje się go w tytoniu fajkowym, a przede wszystkim w wyrobach „bezdymnych” – tytoniu do żucia i tabace. Tytonie ciemne uprawiane są na żyznych glebach kompleksów pszennych. Ze względu na niewielkie zainteresowanie ze strony przemysłu, uprawa tytoni ciemnych obejmuje zaledwie 2% ogólnej powierzchni uprawy tytoniu w Polsce.

Ze względów klimatycznych nie uprawia się w Polsce tytoni cygarowych oraz tytoni orientalnych, suszonych na słońcu, należących do V grupy odmian surowca tytoniowego według klasyfikacji UE (18), nadających się do wyrobu papierosów najwyższej jakości.

Wykaz odmian przeznaczonych do uprawy w UE w poszczególnych typach użytkowych przedstawiony został w tabeli 1. Zaprezentowany dobór odmian zawiera dość szeroki asortyment, należy jednak pamiętać, że poszczególne odmiany różnią się wymaganiami siedliskowymi, jak też wykazują inną charakterystykę morfologiczną, termin dojrzewania czy odporność na choroby.

Tabela 1

Wykaz odmian tytoniu przeznaczonych do uprawy w UE w poszczególnych grupach użytkowych

Lp.	Grupa użytkowa	Odmiana tytoniu
I	Tytoń jasny, odmiany typu Virginia	Virginia D i jej mieszańce, Wright, Wiślica, Virginia SCR IUNG, Wiktoria, Wiecha, Wika, Wala, Wisła, Wilia, Waleria, Watra, Wanda, Weneda, Wenus, DH16, DH17, Winta, Weronika, Wirgo 1 (VRG1), VRG2, VRG3, VS5, VSK1, VS11, VS15, VS20, VS21, VS27, UPV2, VAB 1R, VAB 6, VP 62, Westa, Wenturia, HTR2, HTR3, VRG4, VRG5TL, WG15t, HYV 13, HYV 23, HYV 28, WIS6
II	Tytoń jasny, odmiany typu Burley	Burley, Badisher Burley i jej mieszańce, Maryland, Bursan, Bachus, Bożek, Boruta, Tennessee 90, Baca, Bocheński, Bonus, NC 3, Tennessee 97, Bazył, Bms3, Bms5, Bms7, Bms8, Bms10, Bms11, Bms12, Bms16, Linia 683, KT206, BSK1, BSK2, Bar, Brylant, Brzeski
III	Tytoń ciemny suszony powietrzem	Badisher geudertheimer, Pereg, Korso, Paraguay i jej mieszańce, Dragon Vert i jej mieszańce, Philippin, Petit Grammont (Flobecq), Semois, Appelterre, Nijkerk, Misionero i jej mieszańce, Rio Grande i jej mieszańce, Forchheimer Havanna IIc, Nostrano del Brenta, Resistente 142, Gorano, mieszańce Geudertheimer, Beneventano, Brasile Salvaggio i podobne, Burley poddany fermentacji, Havanna, Prezydent, Mieszko, Milenium, Małopolanin, Makar, Mega, MSK1, Mefisto, Morus, TNSB1
IV	Tytoń ciemny suszony powietrzem, z możliwością dosuszania i wędzenia	Kentucky i jego mieszańce, Moro di Cori, Saletto, Kosmos, Makar

Źródło: Rozporządzenie Komisji (UE) (18)

Tytoń znajduje się w grupie roślin niepodlegających rejestracji odmian. Nowe odmiany wprowadzane do uprawy mogą być wpisane do księgi ochrony wyłącznego Prawa. Aktualny wykaz odmian tytoniu chronionych wyłącznym prawem opracowany przez COBORU przedstawiony jest w tabeli 2.

Tabela 2

Odmiany tytoniu chronione wyłącznym prawem

Lp.	Grupa użytkowa	Odmiana tytoniu
1.	Tytoń jasny, odmiany typu Virginia	TNSB1, VRG2, VRG4, VRG5'TL, Wentura, Wirgo, HTR2, HTR3, Wigola, Weronika, VSK1, Winta, VS5
2.	Tytoń jasny, odmiany typu Burley	Bazył, BMS 3, Baca, Bonus
3.	Tytoń ciemny suszony powietrzem (w typie Mocny Skroniowski)	Mega, Milenium, Makar

Źródło: opracowanie własne na podstawie danych COBORU (33)

Tytoń jest rośliną klimatu ciepłego (okres wegetacji 160–190 dni). Polska stanowi najbardziej na północ wysunięty obszar uprawy tytoniu na świecie. Niskie temperatury i niedostateczne nasłonecznienie mogą wpływać ujemnie na jakość surowca tytoniowego uzyskiwanego w polskich warunkach klimatycznych. Oprócz warunków klimatycznych na jakość surowca tytoniowego wpływają:

- technologia uprawy,
- cechy genetyczne odmiany tytoniu,
- suszenie.

Poprawę jakości surowca tytoniowego można uzyskać przez odpowiednią agrotechnikę:

- usytuowanie plantacji w miejscu o odpowiednich warunkach glebowych i mikroklimatycznych;
- stosowanie palet wielokomorowych, co pozwala na uzyskanie rozsady o dobrze rozwiniętym systemie korzeniowym, łatwo przyjmującej się w warunkach polowych;
- wczesne sadzenie, dzięki któremu plantacja szybciej wchodzi w stan dojrzałości technologicznej i ostatnie zbiory liści można przeprowadzić przed jesiennymi przymrozkami;
- odpowiednia obsada roślin na jednostce powierzchni (23–27000 roślin·ha<sup>-1</sup>);
- w odpowiednich warunkach glebowych sadzenie roślin na redlinach, które przyczyniają się do poprawy stosunków wodno-powietrznych w glebie oraz ograniczają rozwój chorób korzeni i podstawy łodyg;
- ogławianie i pasynkowanie roślin, mające na celu przesunięcie produktów przemiany związków organicznych do liści i uzyskanie lepszej treściwości oraz korzystniejszego składu chemicznego surowca.

Należy jednak podkreślić, że dobór i charakter zabiegów agrotechnicznych zależy w dużym stopniu od oczekiwań odbiorcy surowca tytoniowego. Cechy dotyczące jakości czy składu chemicznego często nie mają wartości uniwersalnych i zależą od rodzaju zapotrzebowania i wykorzystania surowca.

Wykwalifikowani plantatorzy, wyposażeni w nowoczesne suszarnie, są w stanie produkować surowiec o stałych parametrach jakościowych spełniających obecne wysokie wymagania przemysłu tytoniowego. Dużym postępowaniem jest stosowanie automatycznych suszarni przystosowanych do suszenia liści w tzw. zwartej masie. Zastosowanie wieszaków igłowych zmniejsza pracochłonność i pozwala na przyspieszenie procesu suszenia, co jest niezwykle ważne przy zwiększających się plantacjach.

Ostatnim elementem produkcji jest przygotowanie tytoniu do wykupu. Polski surowiec jest zazwyczaj bardzo dobrze przygotowany, z uwzględnieniem podziału na klasy wykupowe.

## Wsparcie finansowe dla sektora tytoniowego

Od momentu wejścia Polski do Unii Europejskiej produkcja surowca tytoniowego jest dotowana. W latach 2004–2014 w ramach obowiązującego w naszym kraju uproszczonego systemu płatności bezpośrednich plantatorom tytoniu, podobnie jak pozostałym producentom rolnym, przysługiwały dopłaty w ramach jednolitej płatności obszarowej (JPO) (22). Jednolita płatność obszarowa, finansowana z środków unijnych, wynosiła od 210,5 zł·ha<sup>-1</sup> w 2004 r. do 910,9 zł·ha<sup>-1</sup> w 2014 r. Jednocześnie w latach 2004–2009 plantatorzy tytoniu mogli ubiegać się o środki z uzupełniającej płatności obszarowej (UPO). Były to płatności do powierzchni uprawy tytoniu, finansowane z budżetu krajowego, związane z produkcją (coupled). Na płatności uzupełniające dla plantatorów tytoniu przeznaczono w 2004 r. – 145,3 mln zł., 2005 r. – 201,3 mln zł., 2006 r. – 263,2 mln zł., 2007 r. – 279,9 mln zł., 2008 r. – 276,1 mln zł., 2009 r. – 386,2 mln zł (tab. 3) (11, 12, 13, 25). Dzięki zastosowaniu krajowych płatności uzupełniających polscy plantatorzy otrzymywali wsparcie bezpośrednio na maksymalnym poziomie dopuszczonym Traktatem o Przystąpieniu Rzeczypospolitej Polskiej do Unii Europejskiej.

W wyniku zmiany ustawy o organizacji niektórych rynków rolnych oraz ustawy o organizacji rynków owoców i warzyw, rynku chmielu, rynku tytoniu oraz rynku suszu paszowego (30), od 2008 r. nastąpił podział dotychczasowych płatności uzupełniających na dwie części: związaną i niezwiązaną z produkcją. W odniesieniu do płatności związanych z produkcją ustawa przewidywała zastosowanie rozwiązań podobnych do dotychczas obowiązujących w tym zakresie. W odniesieniu do części płatności niezwiązanej z produkcją (decoupled) ustawa zakładała wypłatę tych środków w formie tzw. na gospodarstwo, a więc dotychczasowym producentom lub ich następcom proporcjonalnie do produkcji tytoniu w historycznym okresie referencyjnym. W 2008 r. ARR po raz pierwszy udzielała wypłat płatności niezwiązanej. Płatności niezwiązane do zbiorów z 2007 r. (33,5 mln zł) dotyczą surowca dostarczonego do punktów skupu w 2008 r. (tab. 3). Dopłaty do zbiorów z 2008 i 2009 r. w ramach płatności niezwiązanej z produkcją wynosiły odpowiednio: 64,2 oraz 122,4 mln zł (tab. 3) (11, 12, 13, 25).

Począwszy od 2010 r. płatność do tytoniu w ramach płatności uzupełniających realizowana była wyłącznie w formie niezwiązanej z produkcją (23). Płatność ta przysługiwała rolnikowi, który był wpisany do rejestru podmiotów posiadających prawo do uzyskania płatności niezwiązanej. Płatność do tytoniu przysługiwała do indywidualnej ilości referencyjnej stanowiącej ilość surowca tytoniowego wyprodukowanego w ramach umowy kontraktacji lub umowy na uprawę tytoniu zawartej w 2005 lub 2006 r. W ramach tej płatności wypłacono rolnikom: w 2010 r. 196,3 mln zł, 2011 r. – 215,3 mln, 2012 r. – 180,5, a w 2013 i 2014 r. zaplanowano na ten cel odpowiednio: 171,4 i 160,8 mln zł (tab. 3) (11, 12, 13, 25).

Tabela 3

Wsparcie dla sektora tytoniowego w latach 2004–2014 (w tys. zł)

Formy wsparcia finansowego		2004	2005	2006	2007	2008	2009	2010	2011	2012	2013*	2014*
Krajowe bezpośrednie uzupełniające płatności obszarowe (UPO)	płatność związana z produkcją (coupled)	145269	201262	263160	246371	211888	263826	–	–	–	–	–
	płatność niezwiązana z produkcją (decoupled)	–	–	–	33535	64238	122364	196342	215325	180495	171426	160840
Dopłaty z budżetu unijnego	wsparcie specjalne z tytułu poprawy jakości tytoniu	–	–	–	–	–	–	–	–	118515	121101	121295
Razem		145269	201262	263160	279906	276126	386190	196342	215325	299010	292527	282135

\* Planowane kwoty na realizację płatności niezwiązanej

Źródło: Sprawozdania ARR za lata 2005-2013 (26); MRIRW, Informacje branżowe – aktualności, Wyplacone wsparcie – podsumowanie kampanii 2012 r. (12); MRIRW, Stawki płatności bezpośrednich (12, 13)

W latach 2012–2014 w Polsce obowiązywał program wsparcia specjalnego z tytułu poprawy jakości produktów rolnych w sektorze tytoniu finansowany z budżetu unijnego. Miał on przyczynić się do poprawy jakości surowca produkowanego w Polsce i zwiększenia jego konkurencyjności na rynku wspólnotowym. Dopłaty te odbywały się na podstawie ustawy o płatnościach w ramach systemów wsparcia bezpośredniego (29) oraz na podstawie art. 68 rozporządzenia Rady (WE) nr 73/2009 (23). O płatność do surowca tytoniowego (płatność do tytoniu) mógł ubiegać się rolnik, który spełniał warunki do przyznania jednolitej płatności obszarowej i w danym roku złożył wniosek o przyznanie tej płatności. Ponadto rolnik ten musiał zawrzeć umowę na uprawę tytoniu z zatwierdzonym pierwszym przetwórcą surowca tytoniowego. Płatność do tytoniu była różna dla różnych grup odmian tytoniu i przysługiwała do surowca spełniającego najwyższe wymagania jakościowe (I klasa jakości surowca lub I i II w przypadku Virginii). Z tytułu wsparcia specjalnego plantatorzy otrzymali w 2012 r. 118,5 mln zł, 2013 r. – 121,1 mln zł, a w 2014 r. – 121,3 mln zł (tab. 3).

Od 2015 r. nie będzie dopłat unijnych do produkcji tytoniu, również jako dopłat do jakości (19, 21). Na to miejsce, w ramach płatności krajowych, w latach 2015–2020 realizowana będzie płatność niezwiązana z produkcją w sektorze tytoniu stanowiąca przejściowe wsparcie krajowe (31). Zgodnie z przepisami unijnymi pomoc ta ma mieć charakter degresywny, tj. co roku wysokość dotacji będzie się zmniejszała o 5 punktów procentowych w stosunku do wsparcia z 2013 r., osiągając w 2020 r. 50% tego wsparcia (tab. 4). W porównaniu z 2014 r. oznacza to dwukrotne obniżenie poziomu wsparcia w 2015 r. i trzykrotne w 2020 r. (tab. 3 i 4), jednakże płatność krajowa będzie realizowana na maksymalnym dopuszczalnym przepisami unijnymi poziomie. Ma ona zapobiegać nagłemu i znaczącemu zmniejszeniu poziomu pomocy w sektorze, który dotychczas był wspierany płatnościami krajowymi, a nie może być wspierany w ramach nowego systemu płatnością sektorową finansowaną z budżetu unijnego. Dopłaty bezpośrednie, tak jak dotychczas, będzie wypłacała Agencja Restrukturyzacji i Modernizacji Rolnictwa (14, 18, 31).

Tabela 4

Planowane płatności niezwiązane do tytoniu w latach 2015–2020

Płatności	2015	2016	2017	2018	2019	2020	Razem
Odsetek poziomu wsparcia z 2013 r.	75	70	65	60	55	50	-
Kwota w mln EUR*	36,09	33,69	31,28	28,88	26,47	24,08	180,47

\* wartość w PLN ustala się corocznie przy zastosowaniu kursu wymiany określonego zgodnie z art. 3 rozporządzenia Komisji (WE) nr 1913/2006 na 30 września każdego roku

Źródło: MRiRW. System płatności bezpośrednich w latach 2015–2020 (14)

Ponadto w latach 2015–2020 w Polsce nadal będzie stosowany uproszczony system płatności bezpośrednich, co oznacza kontynuowanie stosowania jednolitej płatności obszarowej. Szacuje się, że stawka jednolitej płatności obszarowej wyniesie w latach 2015–2020 ok. 110 EUR·ha<sup>-1</sup> (14, 18, 31), czyli będzie, w zależności od kursu euro, około dwukrotnie niższa niż w 2014 r.

### Uprawa tytoniu w Polsce na tle świata i UE

Według danych FAO (7) w 2013 r. tytoń uprawiany był w 129 krajach świata, a jego produkcja wyniosła 7435 tys. t. Do największych producentów tytoniu w 2013 r. należały Chiny (ponad 42 % globalnej produkcji), Brazylia, Indie, Unia Europejska, Stany Zjednoczone i Indonezja (tab. 5). W latach 2004–2013 zarówno powierzchnia uprawy jak i produkcja tytoniu na świecie miały tendencję wzrostową (odpowiednio z 3905,5 do 4238,1 tys. ha i z 6590,4 do 7435,1 tys. t) (tab. 6 i 7).

W 2013 r. tytoń uprawiany był w 12 krajach UE. Produkcją tytoniu zajmowało się 60000 gospodarstw, które wytworzyły ponad 200 tys. t suchego surowca, a łączna powierzchnia plantacji wynosiła 100 tys. ha (5). Tytonie Virginia stanowiły ok. 54%, tytonie Burley 18%, orientalne 25%, a tytonie ciemne 2% ogólnej masy uzyskanego surowca. Głównymi producentami były Włochy, Polska, Bułgaria, Grecja i Hiszpania (tab. 8). Kraje te wytworzyły ok. 86 % produkcji całej UE. W 2013 r. uprawy tytoniu w UE stanowiły 2,8% światowej produkcji. Ze względu na szeroko zakrojoną kampanię antytytoniową, obniżanie wysokości wsparcia finansowego do produkcji tytoniu i spadek konsumpcji wyrobów tytoniowych obserwuje się tendencję do systematycznego wycofywania się z uprawy tytoniu w UE. W latach 2004–2013 nastąpił ponad dwukrotny spadek zarówno powierzchni uprawy (z 202,3 do 93,3 tys. ha), jak i produkcji (z 464,4 tys. t do 207,3 tys. t) (tab. 6 i 7).

Tabela 5

Produkcja tytoniu w niektórych krajach świata w 2013 roku

Kraj	Produkcja (t)
Dziesięciu największych producentów tytoniu na świecie:	
Chiny	3150197,0
Brazylia	850673,0
Indie	830000,0
Unia Europejska	464355,0
USA	345837,0
Indonezja	260200,0
Zimbabwe	150000,0
Malawi	132849,0
Argentyna	115333,9
Pakistan	108307,0

cd. tab. 5

Kraj	Produkcja (t)
Pięciu największych producentów tytoniu w UE:	
Włochy	49770,0
Bułgaria	34000,0
Hiszpania	33000,0
Polska	31937,0
Grecja	24000,0

Źródło: FAOSTAT (7)

Informacje na temat wysokości zbiorów i powierzchni upraw tytoniu w Polsce i UE w 2013 r. różnią się dość znacznie w zależności od źródła (6, 7). Według danych FAO (7) w 2013 r. Polska była na 25. miejscu wśród światowych producentów tytoniu. Udział Polski w światowej produkcji wynosił 0,43%, a w produkcji UE – 15,4 %. W latach 2004–2013 powierzchnia uprawy tytoniu w Polsce nieco spadła (z 17,3 do 14,7 tys. ha), lecz zbiory wzrosły z 29,1 do 31,9 t (7), co związane było ze wzrostem wydajności z hektara, głównie za sprawą wprowadzenia do uprawy nowych odmian (tab. 6 i 7; rys. 1) W tym okresie przeciętny światowy plon tytoniu wynosił 1738,5 kg·ha<sup>-1</sup>. Na tym tle przeciętny polski plon w wysokości ok. 2219,0 kg·ha<sup>-1</sup> kształtował się korzystnie i był tylko nieznacznie niższy od plonu uzyskiwanego w UE, wynoszącego 2308,3 kg·ha<sup>-1</sup> (rys. 1).

Ceny płacone za surowiec tytoniowy plantatorom ze „starych” krajów UE (UE-15) w roku 2013 były na ogół wyższe od cen uzyskiwanych przez plantatorów z „nowych” krajów UE (tab. 9).

Tabela 6

Powierzchnia uprawy tytoniu w Polsce, UE i na świecie w latach 2004–2013

Rok	Powierzchnia uprawy (ha)		
	Polska	EU	Świat
2004	17255,00	202256,00	3905540,00
2005	14875,00	188211,00	3981009,00
2006	16819,00	130710,00	3848372,00
2007	17570,00	131304,00	3608451,00
2008	17395,00	117176,00	3783926,50
2009	16900,00	122510,00	3939816,22
2010	15724,00	115830,00	3955951,66
2011	15895,00	107185,60	4212787,49
2012	15000,00	93710,00	4089988,81
2013	14691,00	93271,00	4238149,49

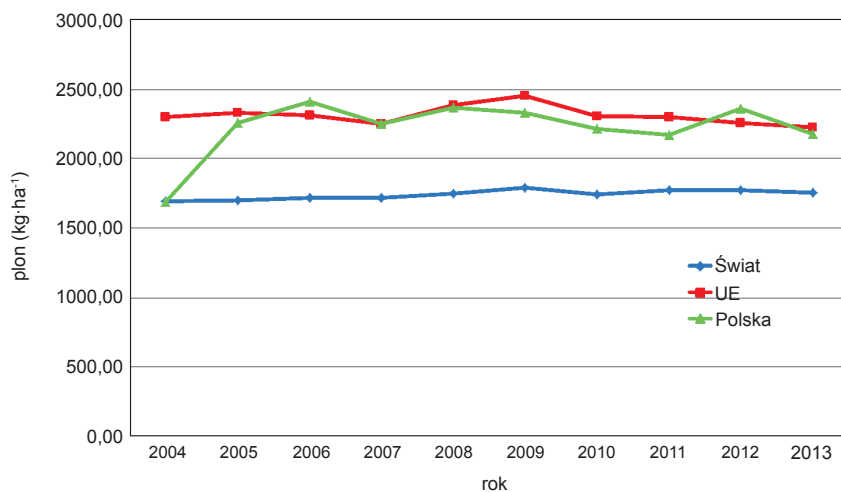
Źródło: FAOSTAT (7)

Tabela 7

## Produkcja tytoniu w Polsce, UE i na świecie w latach 2004–2013

Rok	Produkcja ( t )		
	Polska	EU	Świat
2004	29065,00	464355,00	6590379,00
2005	33483,00	438046,00	6757698,00
2006	40512,00	301927,00	6598513,00
2007	39482,00	295331,00	6187390,00
2008	41153,00	278909,40	6594877,40
2009	39293,00	299721,00	7056889,85
2010	34782,00	266560,00	6889919,81
2011	34428,00	246042,70	7448826,39
2012	35338,00	211294,20	7248318,30
2013	31937,00	207272,00	7435067,50

Źródło: FAOSTAT (7)



Rys. 1. Plony tytoniu w Polsce, UE i na świecie w latach 2004–2013

Źródło: FAOSTAT (7)

Tabela 8

## Wielkość produkcji tytoniu w UE w 2013 roku (w t) z podziałem na grupy użytkowe

Kraj	Tytoń jasny Virginia	Tytoń jasny Burley	Tytoń ciemny suszony powietrzem	Tytoń ciemny Kentucky	Tytoń orientalny	Ogółem
Belgia						150
Bułgaria	6572	1732			30025	38329
Niemcy	4600	315				4915
Grecja	7980	128			27634	35742

cd. tab. 8

Kraj	Tytoń jasny Virginia	Tytoń jasny Burley	Tytoń ciemny suszony powietrzem	Tytoń ciemny Kentucky	Tytoń orientalny	Ogółem
Hiszpania	29000	4710	386			34096
Francja	6200	3800	4			10004
Włochy	29106	17104	1509	2051		49770
Węgry	5262	2373				7635
Polska	27186	10729	636	920		39471
Portugalia						60
Rumunia*						
Chorwacja	7900	1550				9450
Całkowita produkcja (t)	123806	42441	2535	2971	57659	229622
Udział ogólnej produkcji (%)	54	18	1	1	25	100

\* brak danych dotyczących Rumunii

Źródło: European Commission (6)

Tabela 9

Ceny wypłacane za surowiec tytoniowy rolnikom w krajach UE w 2013 roku (euro·kg<sup>-1</sup>)

Kraj	Tytoń jasny Virginia	Tytoń jasny Burley	Tytoń ciemny suszony powietrzem	Tytoń ciemny Kentucky	Tytoń orientalny
Bułgaria	1,85	1,80			2,84
Niemcy	3,05	3,65			
Grecja	2,10				4,07
Hiszpania			1,53		
Francja	3,00	3,50	2,80		
Włochy	2,73	2,00	1,12	5,10	
Węgry	1,45	1,25			
Polska (2012)	1,80	1,30	1,01	1,12	
Polska (2013)*	1,90	1,40	1,00	1,10	
Chorwacja	1,52	1,30			

\* dane dla Polski za 2013 rok wg informacji MRiRW

Źródło: European Commission (6)

### Struktura i organizacja uprawy tytoniu w Polsce

Według danych FAO (7) powierzchnia uprawy tytoniu w 2013 r. wyniosła w Polsce 14,7 tys. ha (tab. 6) i stanowiła 0,14% ogólnej powierzchni zasiewów. W porównaniu ze stanem w roku 2004 powierzchnia uprawy tytoniu zmniejszyła się o ok. 2,6 tys. ha. Uprawą tytoniu zajmowało się 10 tys. gospodarstw (tab. 10), tj. o 4,9 tys. gospodarstw

mniej niż w 2004 r. Średnio w jednym gospodarstwie rolnym uprawiającym tytoń powierzchnia plantacji wyniosła w 2013 r. 1,5 ha i w porównaniu z 2004 r. wzrosła o 0,4 ha. Jednocześnie liczba zatrudnionych przy uprawie tytoniu zmniejszyła się o 14,6 tys. i w 2013 r. wynosiła 45 tys. osób (tab. 10).

Szczegółowe dane na temat grup obszarowych plantacji tytoniowych (tab. 11), dostępne na podstawie Powszechnych Spisów Rolnych (8, 9), które odbyły się w latach 2002 i 2010, potwierdzają tendencję do stopniowego powiększania się plantacji tytoniowych.

Tabela 10

Struktura gospodarstw i zatrudnienie przy uprawie tytoniu w Polsce w latach 2004–2013

Rok	Liczba gospodarstw rolnych uprawiających tytoń (tys.)	Średnia powierzchnia uprawy tytoniu (ha) przypadająca na 1 gospodarstwo uprawiające tytoń	Liczba zatrudnionych przy uprawie tytoniu (tys.)
2004	14,9	1,1	59,6
2005	14,1	1,0	56,7
2006	14,1	1,2	56,4
2007	14,3	1,2	57,5
2008	14,3	1,2	57,1
2009	14,2	1,2	57,1
2010	11,3	1,4	48,8
2011	10,5	1,4	47,2
2012	10,0	1,5	45,0
2013	10,0	1,5	45,0

Źródło: za lata 2004–2009 Agencja Rynku Rolnego (26), za lata 2010–2013 badania MRiRW (10)

Tabela 11

Powierzchnia plantacji tytoniowych w 2002 i 2010 roku

Grupy obszarowe powierzchni uprawy tytoniu (ha)	Liczba gospodarstw		Udział gospodarstw z danej grupy obszarowej w ogólnej liczbie gospodarstw uprawiających tytoń (%)		Średnia powierzchnia uprawy przypadająca na 1 gospodarstwo (ha)	
	2002	2010	2002	2010	2002	2010
do 1	10086	6239	74,5	55,1	brak danych	0,64
1–2	2601	2751	19,2	24,3	brak danych	1,39
2–5	799	2027	5,9	17,9	brak danych	2,78
ponad 5	49	306	0,4	2,7	brak danych	7,41
Razem	13535	11323	100	100	średnio 0,76	średnio 1,39

Źródło: opracowanie własne na podstawie danych z Powszechnych Spisów Rolnych 2002 i 2010 (8, 9)

Liczba plantacji o powierzchni poniżej 1 ha spadła z 10,0 tys. w 2002 r. do 6,2 tys. w 2010 r., lecz nadal stanowiła ponad połowę wszystkich plantacji tytoniowych. W tym czasie odnotowano duży wzrost liczby plantacji o powierzchni 2–5 ha (o 154%) i o powierzchni ponad 5 ha (o 524%). W 2010 r. plantacje o wielkości 1–2 ha stanowiły 24,3%, plantacje 2–5 ha – 17,9%, a plantacje powyżej 5 ha – 2,7% wszystkich plantacji tytoniowych w Polsce (tab. 11).

Uprawa tytoniu charakteryzuje się dużą pracochłonnością, a jednocześnie wymaga dużej wiedzy fachowej w zakresie agrotechniki i ochrony roślin, jak również dobrej organizacji pracy. Plantacje tytoniowe występują z reguły w rejonach słabo rozwiniętych gospodarczo, o dużym stopniu bezrobocia (1). Według danych Powszechnego Spisu Rolnego (9) w 2010 r. najwięcej gospodarstw rolnych zajmujących się uprawą tytoniu zanotowano w województwach: lubelskim (5,8 tys.), świętokrzyskim (1,4 tys.), małopolskim (1,1 tys.), kujawsko-pomorskim (1,0 tys.) i podkarpackim (0,8 tys.), a najmniej w województwach: wielkopolskim, śląskim, opolskim, łódzkim oraz lubuskim. W województwie zachodniopomorskim tytoniu nie uprawiano (tab. 12).

Tabela 12

Powierzchnia uprawy tytoniu w 2010 roku z podziałem na województwa

Województwo	Powierzchnia uprawy (ha)	Województwo	Powierzchnia uprawy (ha)
Lubelskie	7595	Pomorskie	332
Świętokrzyskie	1714	Warmińsko-mazurskie	189
Małopolskie	1681	Lubuskie	35
Kujawsko-pomorskie	1653	Wielkopolskie	26
Podkarpackie	898	Łódzkie	23
Podlaskie	815	Opolskie	21
Dolnośląskie	384	Śląskie	18
Mazowieckie	340	Zachodniopomorskie	–

Źródło: opracowanie własne na podstawie Powszechnego Spisu Rolnego z 2010 r. (9)

W 2014 r. większość gospodarstw uprawiających tytoń (ok. 90%) zrzeszonych było w 12 grupach producenckich (tab. 13).

Tabela 13

## Wykaz grup producentów tytoniu w podziale na województwa

Lp.	Nazwa grupy	Województwo	Siedziba
1.	Związek Plantatorów Tytoniu w Oleśnicy	dolnośląskie	Oleśnica
2.	Kujawsko-Pomorski Tytoń sp. z o.o.	kujawsko-pomorskie	Mełno
3.	Zrzeszenie Producentów Tytoniu „Lubelski Tytoń”	lubelskie	Lublin
4.	Zrzeszenie Producentów Tytoniu „Pol-Tabac”	lubelskie	Biłgoraj
5.	Łukowskie Zrzeszenie Plantatorów Tytoniu	lubelskie	Łukowa
6.	Grupa Producentów „Krasnostawski Tytoń”	lubelskie	Krasnostaw
7.	Zrzeszenie Plantatorów Tytoniu Proszowice-Opatkowice	małopolskie	Mniszów, gmina Nowe Brzesko
8.	Zrzeszenie Producentów Tytoniu w Krakowie	małopolskie	Kraków
9.	Małopolski Tytoń sp. z o.o.	małopolskie	Rudno Górne, gmina Wawrzeńczyce
10.	Okręgowy Związek Plantatorów Tytoniu	podkarpackie	Leżajsk
11.	Zrzeszenie Producentów Tytoniu „TABAKO”	podlaskie	Suchowola
12.	Okręgowy Związek Plantatorów Tytoniu	świętokrzyskie	Kielce

Źródło: Rejestry grup producentów rolnych prowadzone przez marszałków województw zgodnie z przepisami ustawy z dnia 15 września 2000 r. o grupach producentów rolnych i ich związkach (27)

Skupem surowca tytoniowego mogą zajmować się firmy wpisane przez Agencję Rynku Rolnego do rejestru pierwszych przetwórców surowca tytoniowego (16, 28) (tab. 14). Rejestr ten był dotychczas prowadzony w celu stosowania płatności do tytoniu wysokiej jakości. Według informacji Grażyny Bernatowicz z MRiRW, do firm, które skupiły największe ilości tytoniu w 2013 i 2014 r. należały Universal Leaf Tobacco Poland, Philip Morris Polska Tobacco oraz Fermentownia Tytoniu w Krasnymstawie (FTK).

Tabela 14

## Wykaz podmiotów wpisanych w 2014 r. do rejestru pierwszych przetwórców surowca tytoniowego

Lp.	Nazwa podmiotu	Adres
1.	Philip Morris Polska Tobacco Sp. z o. o.	Al. Jana Pawła II 196, 31-982 Kraków
2.	FTK Sp. z o. o.	ul. Leśna 2, 22-300 Krasnostaw
3.	Universal Leaf Tobacco Poland Sp. z o. o.	ul. Przemysłowa 20, 28-300 Jędrzejów
4.	„PRAXIS” Sp. z o.o.	ul. Nadrzeczna 3, 58-400 Kamienna Góra
5.	LUXOR Sp. z o. o.	Mała Wieś 10, 05-622 Belsk Duży
6.	AGROSAB Sp. z o.o.	Łukowa 62, 23-412 Łukowa
7.	LUXTAB Sp. z o.o.	Obliżniak 51 A, 24-320 Poniatowa
8.	Nikos Gleoudis Kavex S.A.	ul. Fragkon 6-8, 54626 Thessaloniki, Grecja

cd. tab. 14

Lp.	Nazwa podmiotu	Adres
9.	Łukowa Tobacco Company Spółka Cywilna Michał Hyz, Mieczysław Pękala	Łukowa 27, 23-412 Łukowa
10.	Tobaccoland Piotr Perzanowski	ul. Warszawska 16, 11-300 Biskupiec
11.	Burley Tobacco Trading Poland Sp. z o. o.	Melno 1A, 86-330 Melno
12.	„AGRO” Krzysztof Knap	Sarzyna 768 A, 37-310 Nowa Sarzyna
13.	TOBACCOLEAF - ZEN ZENON PEKALSKI	Olbrachcice Wielkie 30A, 57-200 Ząbkowice Śląskie
14.	TOBACCO OF MAZOVIA SP. Z O.O.	Malanowo Nowe 19, 09-228 Ligowo
15.	“EURO-TRANS” Firma Produkcyjno- Handlowo-Usługowa Piotr Bosak	Łukowa 361, 23-412 Łukowa

Źródło: Obwieszczenie Ministra Rolnictwa i Rozwoju Wsi z dnia 10 kwietnia 2014 r. (16)

Ceny płacone za surowiec tytoniowy różnią się znacznie w zależności od typu użytkowego (tab. 15). Najwyższe ceny rolnicy uzyskują za surowiec typu Virginia. Ceny tego surowca wzrosły z 3,06 zł·kg<sup>-1</sup> w 2006 r. do 8,0 zł·kg<sup>-1</sup> w 2014 r. Ceny tytoniu typu Burley i ciemnych do roku 2011 wzrastały, a następnie nieco spadły. Były one ogólnie znacznie niższe od cen tytoniu typu Virginia. Zgodnie z danymi ARR w 2014 r. surowiec tytoniowy wysokiej jakości stanowił 85,8% skupionego tytoniu (tab. 16).

Tabela 15

Średnia cena skupu surowca tytoniowego zapłacona przez pierwszych przetwórców  
w latach 2006–2014

Grupa użytkowa tytoniu	Cena skupu zł·kg <sup>-1</sup> ze zbiorów w latach:								
	2006	2007	2008	2009	2010	2011	2012	2013	2014*
Virginia	3,06	3,32	3,32	5,03	8,20	8,30	7,30	7,90	8,00
Burley	1,75	2,30	2,45	3,64	5,85	5,90	5,40	5,90	5,40
Puławski i Skroniowski	0,60	0,68	1,15	2,79	4,82	5,30	4,10	4,10	3,70
Kentucky	0,75	0,79	1,53	3,05	4,75	5,10	4,60	4,60	4,00

\* Średnie ważone ceny skupu surowca tytoniowego z okresu wrzesień 2014 r. – luty 2015 r., bez danych firmy Luxor

Źródło: MRiRW 2014 (10)

Tabela 16

Wielkość skupu surowca tytoniowego wysokiej jakości oraz surowca ogółem ze zbiorów 2014 roku w podziale na grupy odmian tytoniu (stan na dzień 10 kwietnia 2015 roku)

Grupa użytkowa tytoniu	Virginia	Burley	Tytoń ciemny (Puławski i Skroniowski)	Tytoń ciemny (Kentucky)	Surowiec wysokiej jakości ogółem	Razem skupiony tytoń
Wielkość skupu tytoniu wysokiej jakości* (t)	17692,98	7898,78	531,62	846,62	26970,00	31415,56
Średnie ważone ceny skupu surowca tytoniowego wysokiej jakości (zł·kg <sup>-1</sup> )	8,89	5,69	3,57	4,38	7,71	b.d.

\* tytoń wysokiej jakości to tytoń w I klasie surowca w przypadku tytoni Burley i tytoni ciemnych oraz w I lub II klasie surowca w przypadku tytoni typu Virginia. Dokładny opis wymagań, które powinien spełnić tytoń wysokiej jakości został zawarty w rozporządzeniu Ministra Rolnictwa i Rozwoju Wsi z dnia 14 marca 2012 r. w sprawie wymagań jakościowych dla tytoniu (Dz.U. z 2012 r. poz. 274).

b.d. – brak danych

Źródło: opracowanie własne na podstawie niepublikowanych danych MRiRW

### Ustawowe uwarunkowania dla uprawy tytoniu w Polsce

W ostatnich latach ustawodawstwo UE dotyczące uprawy tytoniu i wyrobów tytoniowych podlegało zmianom mającym niekorzystny wpływ na branżę. W 2004 r. tytoń został włączony do II etapu reformy Wspólnej Polityki Rolnej, która uniezależniła wsparcie finansowe od wielkości produkcji (decoupling) (24). Ogólnym celem reformy było przygotowanie producentów do sytuacji, w której dotacje do produkcji zostaną całkowicie wycofane. Zgodnie z tą reformą, rolnik uprawiający tytoń w okresie przed wprowadzeniem nowych regulacji był uprawniony do otrzymywania dopłaty niezależnie od tego, czy dalej uprawiał tytoń, czy też zaniechał tej uprawy. Przejściowy okres dostosowawczy dla krajów członkowskich obejmował lata 2006–2009. W tym okresie co najmniej 40% dopłaty do tytoniu miało mieć charakter niezwiązany z produkcją (decoupled), a maksymalnie 60% mogło być przyznanych w formie związanej z produkcją (coupled). Od 2010 r., na mocy Rozporządzenia Rady UE (23), nastąpiło całkowite rozerwanie związku między wsparciem finansowym a produkcją tytoniu. Tylko 50% poprzednich środków mogło być wypłaconych w postaci jednolitej płatności niezwiązanej z produkcją, a pozostałe 50% przeniesiono do programów rozwoju i restrukturyzacji obszarów wiejskich. Środki te mogły być wykorzystane do ulepszenia infrastruktury oraz do stworzenia alternatywnych rodzajów działalności gospodarczej i możliwości zatrudnienia w rejonach, w których uprawia się tytoń (5). Polska jako jeden z nowych krajów członkowskich była wyłączona z obowiązku przeznaczania połowy kwoty płatności na rzecz programów rozwoju

wsi. Reforma z 2004 r. (24) ustaliła także odpis na Wspólnotowy Fundusz Tytoniowy (Community Tobacco Fund) w wysokości 4% w stosunku do zbiorów z 2006 r. i 5% w stosunku do zbiorów z 2007 r. Zadaniem Funduszu jest prowadzenie szeroko zakrojonej akcji informacyjnej na temat szkodliwych skutków palenia tytoniu.

W wyniku reformy Wspólnej Polityki Rolnej z 2013 r. (20, 21), której postanowienia weszły w życie z dniem 1 stycznia 2015 r., tytoń nie będzie finansowany z budżetu unijnego, gdyż sektor tytoniu nie został uwzględniony w art. 52, ust. 2 rozporządzenia 1307/2013 Parlamentu Europejskiego i Rady Europy (20) wśród sektorów, które mogą być wspierane płatnościami związanymi z produkcją. Parlament Europejski pozostawił zainteresowanym rządów decyzję o pozostawieniu do 2020 r. subsydiów w formie wsparcia krajowego, lecz niewystarczająca wysokość tego wsparcia oznacza obniżenie się opłacalności uprawy tytoniu w Polsce. W ustawodawstwie krajowym (19, 31) wynikającym z Rozporządzenia PE brak zapisów dotyczących przetwórców surowca tytoniowego oraz wymogów związanych z koniecznością zawarcia umowy na uprawę, co może przyczynić się do destabilizacji sektora tytoniowego.

Zagrożenie dla uprawy tytoniu stwarza także implementacja tzw. Dyrektywy Tytoniowej z 2014 r. (3), przygotowanej zgodnie z zaleceniem WHO (17), która powoduje zaostrenie dotychczas obowiązujących przepisów tytoniowych. Przepisy tej ustawy przewidują ostrzeżenia zdrowotne na opakowaniach obejmujące 65% paczki papierosów, zakazują produkcji papierosów smakowych (papierosów mentolowych od 2020 r.), sprzedaży opakowań zawierających mniej niż 20 papierosów, regulują rynek e-papierosów. Jak podaje Grażyna Bernatowicz z MRiRW, dzięki interwencji Polski do Dyrektywy Tytoniowej nie włączono zakazu dla papierosów typu „slim” oraz pozostawiono możliwość uzupełniania poziomu cukru trzcinowego w procesie suszenia tytoniu na powietrzu. Zakaz produkcji papierosów smakowych i stosowania mieszanek tytoniowych prawdopodobnie wyeliminuje zapotrzebowanie przemysłu na surowiec tytoniowy typu Burley, który używany jest w wyrobach wymagających stosowania dodatków aromatyzujących.

Duży wpływ na uprawę tytoniu ma prowadzona zarówno w Polsce, jak i na całym świecie kampania antytytoniowa. Jednym z przejawów tych działań jest Ramowa Konwencja Światowej Organizacji Zdrowia o Ograniczeniu Użycia Tytoniu (WHO Framework Convention on Tobacco Control – FCTC) (17). Traktat ten został przyjęty 21 maja 2003 r. podczas szczytu przedstawicieli WHO, a Polska przystąpiła do niego w 2006 r. Przeznaczeniem traktatu jest ustanowienie limitów związanych z produkcją, sprzedażą, dystrybucją, opodatkowaniem i reklamą tytoniu. Państwa, które podpisały traktat zobowiązane są do wprowadzenia zakazu reklam tytoniu, nakłonienia producentów papierosów do zwiększenia ostrzeżeń zdrowotnych na paczkach, ograniczenia albo zakazu palenia w miejscach publicznych oraz zwiększenie podatków na tytoń (w celu zmniejszenia jego użycia).

Wpływ na polski sektor tytoniowy ma również spadek legalnej konsumpcji wyrobów tytoniowych wynikający z bardzo wysokiej ceny paczki papierosów, co powiązane

jest ze stałym wzrostem akcyzy na wyroby tytoniowe. Tempo podwyżek akcyzy jest znacznie szybsze niż wymaga tego ustawodawstwo Unii Europejskiej. W ostatnim dziesięcioleciu kwota akcyzy w cenie papierosów zwiększyła się o niemal 200% i obecnie wynosi 343,98 PLN za 1000 sztuk (31). Minimum akcyzowe wyznaczone dla Polski przez ustawodawstwo unijne od 2018 r. ma wynosić 90 euro za 1000 sztuk (4). Wzrost akcyzy powoduje zwiększenie szarej strefy wyrobów tytoniowych, co z kolei ma negatywny wpływ na zapotrzebowanie na surowiec tytoniowy i jego ceny.

### Podsumowanie

Polska jest krajem z długimi tradycjami uprawy tytoniu oraz kluczowym europejskim producentem surowca tytoniowego. Pomimo że w Polsce, ze względu na klimat, nie można produkować surowca o najwyższej jakości, przy zastosowaniu odpowiedniej agrotechniki można z powodzeniem produkować tytoń wypełniający Virginia i Burley, gdyż te odmiany osiągają jakość odpowiadającą wymaganiom zakładów tytoniowych. Surowiec od polskich plantatorów jest ceniony ze względu na staranne przygotowanie do sprzedaży, wymagające dużych nakładów pracy ręcznej. Silną motywacją do produkcji tytoniu jest brak alternatywnych upraw, zwłaszcza w rejonach o słabych glebach i dużej podaży siły roboczej. Szansą dla uprawy tytoniu jest też istnienie grupy wyszkolonych plantatorów posiadających gospodarstwa wyposażone we wszystkie niezbędne urządzenia oraz stopniowe powiększanie się plantacji tytoniowych.

Integracja Polski z Unią Europejską w wielu aspektach była korzystna dla krajowych producentów tytoniu. Zgodnie z regulacjami Unii Europejskiej dotyczącymi rynku tytoniu plantatorzy otrzymywali w latach 2004–2014 dość stabilne wsparcie finansowe umożliwiające zachowanie opłacalności produkcji. Wysokość dotacji często przekraczała wartość uzyskaną ze sprzedaży surowca tytoniowego.

W pierwszym dziesięcioleciu po wejściu Polski do UE zbiory tytoniu utrzymywały się na stałym poziomie, gdyż niewielkie zmniejszanie się powierzchni uprawy było rekompensowane przez większą wydajność z hektara związaną zarówno z postępowaniem biologicznym, jak i agrotechnicznym. Wydatnie zmniejszyła się liczba zatrudnionych przy uprawie tytoniu, co wynikało ze zmniejszenia się liczby plantacji oraz unowocześnień metod produkcji. Ceny wypłacane rolnikom były wprawdzie niższe niż w „starych” krajach UE (UE-15), ale średnia cena skupu surowca tytoniowego systematycznie rosła, rekompensując wzrost kosztów produkcji.

W tym samym czasie w Unii Europejskiej nastąpił wyraźny spadek zarówno powierzchni uprawy, jak i produkcji tytoniu, co wiązało się głównie z zaprzestaniem dopłat powiązanych z produkcją i wycofaniem się części rolników z uprawy tytoniu. Zmiany obserwowane na rynku tytoniu w starych państwach UE dają podstawę do stwierdzenia, że o ile nie zmienią się przepisy regulujące płatności do surowca ty-

toniowego, po drastycznym zmniejszeniu dopłat w 2015 r. redukcja upraw wystąpi również na terenie Polski.

Zagrożeniem dla uprawy tytoniu w Polsce są również stałe podwyżki akcyzy na papierosy, które skutkują rozwojem szarej strefy wyrobów tytoniowych i obniżeniem zapotrzebowania na surowiec tytoniowy ze strony legalnych przetwórców. Planowane ograniczenie w zakresie produkcji papierosów z dodatkami (3) może spowodować obniżenie się popytu na uprawiany w Polsce tytoń typu Burley.

Stały wzrost światowej produkcji tytoniu pozwala przypuszczać, że głównym skutkiem ustawowych ograniczeń wprowadzanych w UE (3, 20) będzie przesunięcie uprawy tytoniu do innych rejonów świata, gdzie cena pracy jest relatywnie niska i w których Konwencja FCTC (17) będzie mniej rygorystycznie przestrzegana.

## Literatura

1. B e r b e ć A., M a d e j A.: Obecna sytuacja i perspektywy uprawy tytoniu w Polsce na tle świata i Unii Europejskiej. *Studia i Raporty IUNG-PIB*, 2012, **31(5)**: 51-67.
2. B i s k u p J. i i n.: Tytoń – uprawa, hodowla, fermentacja. PWRiL, Warszawa 1969.
3. Dyrektywa Parlamentu Europejskiego i Rady 2014/40/UE z dnia 3 kwietnia 2014 r. w sprawie zbliżenia przepisów ustawowych, wykonawczych i administracyjnych państw członkowskich w sprawie produkcji, prezentowania i sprzedaży wyrobów tytoniowych i powiązanych wyrobów oraz uchylająca dyrektywę 2001/37/WE (Dz.U. UE L z dnia 29 kwietnia 2014 r.).
4. Dyrektywa Rady 2011/64/UE z dnia 21 czerwca 2011 roku w sprawie struktury oraz stawek akcyzy stosowanych do wyrobów tytoniowych. Dz.U. UE L Nr 176/24 z dnia 5 lipca 2011 r.
5. European Commission, Agriculture and Rural Development, Raw tobacco, 2015, [http://ec.europa.eu/agriculture/tobacco/index\\_en.htm](http://ec.europa.eu/agriculture/tobacco/index_en.htm)
6. European Commission, Directorate General for Agriculture and Rural Development, Economics and Analysis of Agricultural Market, Raw Tobacco 2013-Production Statistics, [http://ec.europa.eu/agriculture/tobacco/statistics/production-statistics\\_en.pdf](http://ec.europa.eu/agriculture/tobacco/statistics/production-statistics_en.pdf)
7. Food and Agriculture Organization of the United Nations. FAOSTAT. Crops. Tobacco unmanufactured. <http://faostat3.fao.org/download/Q/QC/E>
8. Główny Urząd Statystyczny. Narodowy Spis Powszechny 2002. Uprawy Rolne 2002. Warszawa, wrzesień 2003, <http://stat.gov.pl/spisy-powszechne/narodowe-spisy-powszechne/powszechny-spis-rolny-2002/uprawy-rolne,12,1.html>
9. Główny Urząd Statystyczny. Uprawy rolne i wybrane elementy metod produkcji roślinnej. Powszechny Spis Rolny 2010. Warszawa 2011. [http://stat.gov.pl/cps/rde/xbc/gus/RL\\_uprawy\\_rolne.pdf](http://stat.gov.pl/cps/rde/xbc/gus/RL_uprawy_rolne.pdf)
10. MRiRW: Departament Rynków Rolnych. Zintegrowany System Rolniczej Informacji Rynkowej, Biuletyn „Rynek Tytoniu”, 2014, <http://www.minrol.gov.pl/pol/Rynki-rolne/Zintegrowany-System-Rolniczej-Informacji-Rynkowej/Biuletyny-Informacyjne/Rynek-tytoniu>
11. MRiRW: Informacje branżowe – aktualności, Wyplacone wsparcie – podsumowanie kampanii 2012 r. <http://www.minrol.gov.pl/pol/Informacje-branzowe/Informacje-branzowe-aktualnosci/Wyplacone-wsparcie-podsumowanie-Kampanii-2012-roku>

12. MRiRW: Stawki płatności bezpośrednich obowiązujące w roku 2013, <http://www.arimr.gov.pl/pomoc-unijna/platnosci-bezposrednie/stawki-platnosci-bezposrednich-obowiazujace-w-roku-2013.html>
13. MRiRW: Stawki płatności bezpośrednich obowiązujące w roku 2014, <http://www.arimr.gov.pl/pomoc-unijna/platnosci-bezposrednie/stawki-platnosci-bezposrednich-obowiazujace-w-roku-2014.html>
14. MRiRW. System płatności bezpośrednich w latach 2015-2020, Warszawa, kwiecień 2015 r. <http://www.minrol.gov.pl/Wsparcie-rolnictwa-i-rybolowstwa/Platnosci-bezposrednie/Platnosci-bezposrednie-w-2015-r>
15. Obwieszczenie Marszałka Sejmu Rzeczypospolitej Polskiej z dnia 25 marca 2014 r. w sprawie ogłoszenia jednolitego tekstu ustawy o podatku akcyzowym (Dz.U. 2014, poz. 752).
16. Obwieszczenie Ministra Rolnictwa i Rozwoju Wsi z dnia 10 kwietnia 2014 r. w sprawie wykazu podmiotów wpisanych do rejestru pierwszych przetwórców surowca tytoniowego, [https://edziennik.minrol.gov.pl/DUM\\_MRIRW/2014/7/oryginal/Printable.html](https://edziennik.minrol.gov.pl/DUM_MRIRW/2014/7/oryginal/Printable.html)
17. Ramowa Konwencja Światowej Organizacji Zdrowia o Ograniczeniu Użycia Tytoniu, sporządzona w Genewie dnia 21 maja 2003 r. (Dz.U. 2007, nr 74, poz. 487).
18. Rozporządzenie Komisji (UE) nr 173/2011, Art. 1, poz.3, z dnia 23 lutego 2011 r. zmieniające rozporządzenia (WE) nr 2095/2005, (WE) nr 1557/2006, (WE) nr 1741/2006, (WE) nr 1850/2006, (WE) nr 1359/2007, (WE) nr 382/2008, (WE) nr 436/2009, (WE) nr 612/2009, (WE) nr 1122/2009, (WE) nr 1187/2009 oraz (UE) nr 479/2010 w odniesieniu do obowiązków przekazywania informacji w ramach wspólnej organizacji rynków rolnych oraz systemów wsparcia bezpośredniego dla rolników.
19. Rozporządzenie Ministra Rolnictwa i Rozwoju Wsi z dnia 12 marca 2015 r. w sprawie szczegółowych warunków i trybu przyznawania płatności bezpośrednich i płatności niezwiązanej do tytoniu (Dz.U. 2015, poz. 351).
20. Rozporządzenie Parlamentu Europejskiego i Rady (UE) Nr 1307/2013 z dnia 17 grudnia 2013 r. ustanawiające przepisy dotyczące płatności bezpośrednich dla rolników na podstawie systemów wsparcia w ramach wspólnej polityki rolnej oraz uchylające rozporządzenie Rady (WE) nr 637/2008 i rozporządzenie Rady (WE) nr 73/2009.
21. Rozporządzenie Parlamentu Europejskiego i Rady (UE) NR 1308/2013 z dnia 17 grudnia 2013 r. ustanawiające wspólną organizację rynków produktów rolnych oraz uchylające rozporządzenia Rady (EWG) nr 922/72, (EWG) nr 234/79, (WE) nr 1037/2001 i (WE) nr 1234/2007.
22. Rozporządzenie Rady (WE) Nr 1782/2003 z dnia 29 września 2003 r. ustanawiające wspólne zasady dla systemów wsparcia bezpośredniego w ramach wspólnej polityki rolnej i ustanawiające określone systemy wsparcia dla rolników oraz zmieniające rozporządzenia (EWG) nr 2019/93, (WE) nr 1452/2001, (WE) nr 1453/2001, (WE) nr 1454/2001, (WE) nr 1868/94, (WE) nr 1251/1999, (WE) nr 1254/1999, (WE) nr 1673/2000, (EWG) nr 2358/71 i (WE) nr 2529/2001.
23. Rozporządzenie Rady (WE) NR 73/2009 z dnia 19 stycznia 2009 r. ustanawiające wspólne zasady dla systemów wsparcia bezpośredniego dla rolników w ramach wspólnej polityki rolnej i ustanawiające określone systemy wsparcia dla rolników, zmieniające rozporządzenia (WE) nr 1290/2005, (WE) nr 247/2006, (WE) nr 378/2007 oraz uchylające rozporządzenie (WE) nr 1782/2003.
24. Rozporządzenie Rady (WE) NR 864/2004 z dnia 29 kwietnia 2004 r. zmieniające rozporządzenie (WE) Nr 1782/2003 ustanawiające wspólne zasady dla mechanizmów bezpośredniego wsparcia w ramach wspólnej polityki rolnej i ustanawiające określone mechanizmy wsparcia dla rolników, i adaptujące je w związku z przystąpieniem Cypru, Estonii, Litwy, Łotwy, Malty, Polski, Republiki Czeskiej, Słowacji, Słowenii i Węgier do Unii Europejskiej.

25. Sprawozdania ARR za lata 2005–2013, <http://www.arr.gov.pl/data/00167/sprawozdanie.pdf>
26. Status of the WHO Framework Convention on Tobacco Control (FCTC), 28 January 2014, [http://www.fctc.org/images/stories/FCTC\\_ratification\\_latest\\_280114.pdf](http://www.fctc.org/images/stories/FCTC_ratification_latest_280114.pdf)
27. Ustawa z dnia 15 września 2000 r. o grupach producentów rolnych i ich związkach oraz o zmianie innych ustaw (Dz.U. 2000, nr 88, poz. 983).
28. Ustawa z dnia 22 października 2010 r. o zmianie ustawy o organizacji rynków owoców i warzyw, rynku chmielu, rynku tytoniu oraz rynku suszu paszowego oraz niektórych innych ustaw (Dz.U. 2010, nr 228, poz. 1486).
29. Ustawa z dnia 26 stycznia 2007 r. o płatnościach w ramach systemów wsparcia bezpośredniego (Dz.U. 2008, nr 17, poz. 1051).
30. Ustawa z dnia 29 lutego 2008 r. o zmianie ustawy o organizacji niektórych rynków rolnych oraz ustawy o organizacji rynków owoców i warzyw, rynku chmielu, rynku tytoniu oraz rynku suszu paszowego (Dz.U. 2008, nr 52, poz. 303).
31. Ustawa z dnia 5 lutego 2015 r. o płatnościach w ramach systemów wsparcia bezpośredniego (Dz.U. 2015, poz. 308).
32. Ustawa z dnia 8 listopada 2013 r. o zmianie niektórych ustaw w związku z realizacją ustawy budżetowej (Dz.U. 2013, nr 0, poz. 1645).
33. [http://www.coboru.pl/Polska/Ochrona/gat\\_w\\_ko.aspx](http://www.coboru.pl/Polska/Ochrona/gat_w_ko.aspx)

---

Adres do korespondencji:

*prof. dr hab. Teresa Doroszewska*  
*IUNG-PIB*  
*ul. Czartoryskich 8*  
*24-100 Puławy*  
*tel.: 81 47 86 700; 81 47 86 930*  
*e-mail: dorter@iung.pulawy.pl*

